

令和5年度

事業計画書  
収支予算書

社会福祉法人  
北区社会福祉協議会



## 目 次

### 事業計画書

基本方針	1
重点的な取り組み	2
事務局体制	4
各事業実施計画	6

### 収支予算書

各事業区分収入支出予算総括表	16
----------------	----

### 資金収支予算書

法人全体資金収支	17
法人運営事業サービス区分	25
地域福祉事業サービス区分	31
在宅福祉事業サービス区分	35
地域福祉・ボランティア活動推進事業サービス区分	39
助成事業サービス区分	42
地域福祉権利擁護事業サービス区分	44
権利擁護センター事業サービス区分	47
視覚障がい者ガイドヘルパー派遣事業サービス区分	51
生活困窮者自立支援事業サービス区分	54

生活福祉資金貸付事務受託事業サービス区分・・・・・・・・・・	57
受験生チャレンジ支援貸付事務受託事業サービス区分・・・・・・・・	60
緊急援護たすけあい資金貸付事業サービス区分・・・・・・・・・・	62
子ども支援事業サービス区分・・・・・・・・・・・・・・・・・・	63
歳末たすけあい運動事業サービス区分・・・・・・・・・・・・・・・・	66
桐ヶ丘介護予防拠点施設事業サービス区分・・・・・・・・・・	68
滝野川東介護予防拠点施設事業サービス区分・・・・・・・・・・	72
要介護認定調査事業サービス区分・・・・・・・・・・・・・・・・	75
自動販売機設置事業サービス区分・・・・・・・・・・・・・・・・	77

## ＜令和 5 年度の基本方針＞

### 地域共生社会実現に向けた協働ネットワークの中核として

近年の社会福祉の状況に目を向けると、社会的孤立を原因とした、生活困窮、ヤングケアラー、8050 問題など様々な課題が存在している。また、未だ収束が見えない新型コロナウイルス感染症の流行は、経済活動や人々の交流などに大きな制約をもたらし、住民の社会参加やボランティア活動、支え合い・見守りなどの地域活動にも大きな影響を及ぼした。

こういった状況の中、北区社会福祉協議会では、令和元年9月に策定した「第4次北区地域福祉活動計画」の中で定めた「誰もが安心して暮らせるまちづくり」を基本理念とし、新型コロナウイルス感染症により、人と人が対面につながる活動のあり方が制限される中でも、オンラインの活用やイベントの少人数・小地域化など感染対策と事業効果の両立を模索しつつ、地域住民及び行政・関係機関との連携を強化しながら、それぞれの取組みを着実に実施してきたところである。

令和 5 年度は「第4次北区地域福祉活動計画」の最終年度であるとともに創立 70 周年の年である。CSW の 3 地区目の配置や、令和 3 年度に設立した「こども・若者応援基金」を活用した事業等を始めとした次に挙げる5つの重点的な取り組みを中心に、安定的で発展性のある組織運営を行い、地域共生社会実現に向けた協働ネットワークの中核としての役割を果たし、住民相互のたすけあい・ささえあいによる福祉のまちづくりを推進していく。

## 令和5年度 重点的な取り組み～北社協創立70周年にあたり～

### 重点1 安定的で発展性のある法人運営及び

#### 経営基盤の確立につながる積極的な広報啓発活動の実施

- 創立70周年記念式典を通じた積極的な広報啓発活動を行うことにより、社会福祉協議会の存在意義を示し、理解促進に努め、寄付の拡大につなげる。また、遺贈の普及啓発やキャッシュレス募金等新しい寄付の仕組みを検討し、財源確保に努める。
- SNS等を積極的に活用し、これまで社協と関わりの薄い世代等にも伝わりやすい広報啓発活動を実施する。
- 第4次北区地域福祉活動計画の総括を行うと共に、現在の社会情勢を反映した地域福祉活動計画への改定を行う。

### 重点2 区内3地区目となる滝野川地区への

#### コミュニティソーシャルワーカー（CSW）の配置による小地域福祉の推進

- 滝野川地区（田端・中里）へのCSWの専任配置を行う。
- 住民懇談会などを通じた地域関係者へのCSW理解の促進と関係形成を行う。
- 地域の生活課題をアセスメントし、住民や関係機関とともに地域福祉活動を推進するための協議を行いながら「個別支援」と「地域支援」を行う。

### 重点3 分野、セクターを越えた様々な機関・団体が

#### 子どもを支える活動に参加できる仕組みづくり

- 北社協がそれぞれに関わってきた活動団体等との連携を発展させ、子ども支援活動への新たな参加を促進するため、組織改編を行い、より円滑に地域推進を進める。
- 大学や学生等が地域の子どもの支援に参加するための連携及び仕組みづくりを行う。
- キャリア教育（職業体験イベント）等をきっかけとした、地元企業、職業人等との連携強化を行う。
- 子ども・若者応援基金の個人チャレンジ助成、団体活動助成の本格実施に向けた広報、支援団体等の連携を定着するための取り組みを行う。

### 重点4 その人らしさを支える成年後見制度利用支援事業の推進

- 成年後見制度の広報啓発および「終活」支援としての老い支度講座等を充実して実施する。実施にあたっては、例年よりも多くの方が参加できるような形式を検討する。
- 本人が自らの価値観に基づく意思決定ができるよう、本人に必要な情報を提供

し、意思や考えを引き出す「意思決定支援」を基本として成年後見制度の利用促進事業を推進する。

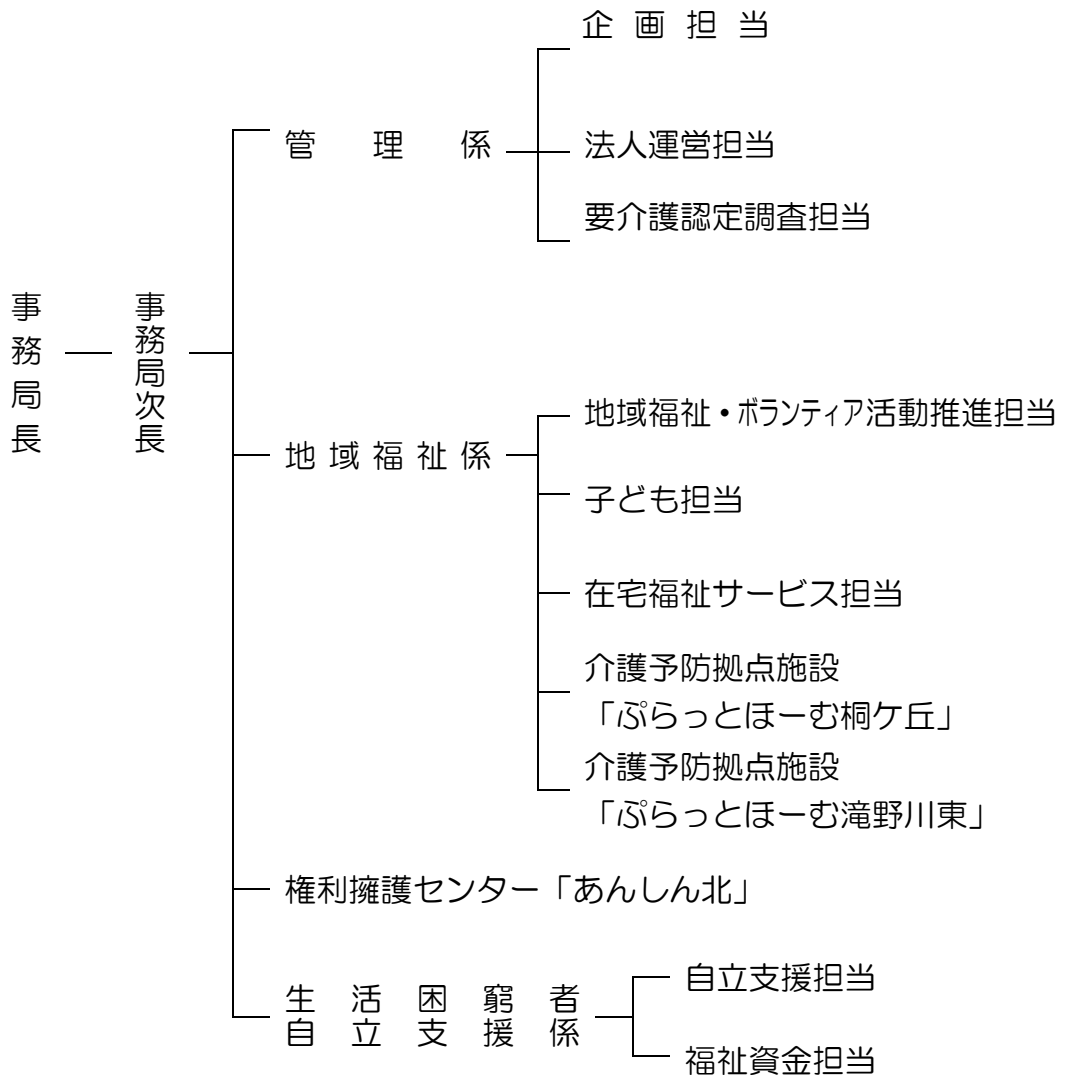
- 本人に寄り添った適切な後見人等を選任することおよび地域住民が地域住民を支える「地域共生社会」の実現に向けた人材育成や参加支援、地域づくりのための社会貢献型後見人（市民後見人）の育成・活躍支援について区や関係機関と実施に向けた検討を行う。

## 重点5 コロナ禍から引き続く

### 生活困窮状態にある方への切れ目のない支援の推進

- 新型コロナウイルス感染症の影響による特例貸付の償還にあたり、引き続き困窮状態にある方への支援について、貸付事業部門、自立相談支援部門が連携した支援を行う。
- 福祉分野のみならず、弁護士、社会保険労務士などの専門家、企業、民生委員児童委員をはじめとした地域住民など、さまざまな分野、セクターの機関・団体と連携を図り、包括的に切れ目のない支援を行うことができるよう、区や関係機関と連携し、検討を行う。
- 自立相談支援機関としてアウトリーチによる支援を充実できるよう、区や関係機関、北社協の他の事業と連携し検討を行う。

事務局組織体制





## 各係の事業・業務担当

係名・担当名	担当する事業・業務等
<b>管理係</b>	
企画担当	事業企画、広報、会費・寄附に関する業務、法人支援・連絡調整、職員研修、共同募金に関すること など
法人運営担当	理事会・評議員会運営、人事労務管理、財務会計、庶務・事務所環境整備、岸町ふれあい館運営、第三者委員に関すること など
要介護認定調査担当	介護保険要介護認定調査事業（指定市町村事務受託法人）
<b>地域福祉係</b>	
地域福祉・ボランティア活動推進担当	小地域福祉活動の展開・推進、地域ささえあい活動など地域福祉ボランティア活動の推進、コミュニティソーシャルワーカーの配置、生活支援体制整備事業の第1層生活支援コーディネーター活動など
子ども担当	子どもの学習・生活支援事業、子ども食堂等ネットワーク構築及び子どもの見守り強化事業、ひとり親世帯応援事業 など
在宅福祉サービス担当	友愛ホームサービス事業の運営、視覚障害者ガイドヘルパー派遣事業（障害者総合支援法に基づく事業／北区基準該当事業所）、ハンディキャップ運行事業、車いす貸出事業、紙おむつ支給事業など
ぶらっとほーむ桐ヶ丘	介護予防拠点の運営（指定管理者）
ぶらっとほーむ滝野川東	介護予防拠点の運営（指定管理者）
<b>権利擁護センター「あんしん北」</b>	
福祉サービス利用援助事業、権利擁護に関する総合相談、苦情受付窓口、成年後見制度に係る総合相談、成年後見制度の利用促進	
<b>生活困窮者自立支援係</b>	
自立支援担当	生活困窮者の自立相談支援事業、家計相談支援事業
福祉資金担当	生活福祉資金貸付事業、受験生チャレンジ支援貸付、たすけあい資金貸付事業など貸付事業
<b>その他係横断業務</b>	
おちゃのご祭祭 2023 プロジェクトチーム、災害対応プロジェクトチーム、福祉学習プロジェクトチーム、70周年記念事業プロジェクトチーム	

## 各事業実施計画

事業区分：社会福祉事業

拠点区分：地域福祉推進事業

### 1. 法人運営事業

#### (1) 組織運営事業

##### ①法人運営の強化

- ・社会福祉法および定款の定めにより理事会、評議員会を開催し、役員、評議員による協議と意思決定に基づく法人運営を行う。
- ・遺贈の普及啓発やキャッシュレス募金による新しい寄付の仕組みを検討し、北社協の運営や地域福祉の推進をささえる財源確保に努める。
- ・自動販売機の売り上げの一部を寄付する取り組みについて、企業等に積極的にPRを行う。

##### ②事務局運営の強化

- ・事務局組織の円滑な運営を進めるため、適宜事業の見直しを行う。
- ・組織内の情報共有のための環境整備、各種業務システム等の整備を行う。
- ・職員の研修計画を策定し、職員の総合的な能力の向上を図る。
- ・城北4区（荒川、台東、文京、北）の社協と連携し、情報交換、職員研修等を行うことで、広域での社協活動について研究する。
- ・区受託事業の拡大等により事務局執務室を確保するため、社協専用スペースとして、第2集会室を引き続き占有利用する。

##### ③会員制度の見直し、検討

- ・創立70周年記念式典を通じた積極的な広報啓発活動を行うことにより、これまで関りの薄い世代や協賛企業等に、個人会員及び賛助会員として継続した支援を働きかける。

#### (2) 調査・研究・企画・広報事業

- ・創立70周年記念行事について、北社協に関わって頂いた方たちへの感謝を伝えるとともに、これまで関りの薄い世代にもPR効果の高い周年行事とする。
- ・第4次地域福祉活動計画の総括を行うと共に、現在の社会情勢を反映した地域福祉活動計画への改定を行う。
- ・「きたふくし」を年6回発行し、地域福祉活動の紹介や社協事業を積極的にPRするなど社会福祉の理解促進等を図る。
- ・ホームページやSNSを活用し、地域の福祉活動団体等の紹介、福祉制度に関する情報の提供など、内容の充実を図り幅広い世代へ情報発信を行う。
- ・ふるさと北区区民まつり等の地域行事に参加し、社協のPRに努める。
- ・町会・自治会やPTA、地域サークルなど地域団体に向け、社協の事業説明や福祉情報の提供など、出前講座やYouTubeを活用した研修等を積極展開する。

#### (3) 連絡調整事業

- ・「社会福祉法人部会」への区内社会福祉法人のさらなる参加を呼びかけるとともに、法人連携による地域公益活動の取り組みを推進する。
- ・区内の福祉人材の確保として福祉のしごと総合フェアを開催（年3回）する。

- ・人材定着支援として福祉事業所職員向け研修を実施する。

#### (4) 岸町ふれあい館の管理運営（北区より受託）

- ・平成19年3月より北区から管理業務を受託している岸町ふれあい館について、適正かつ円滑な運営を図る。

#### (5) 基金運営事業

- ・子ども・若者応援基金について周知を図り、広く寄付を募る。
- ・子ども・若者応援基金の活用について、子ども・若者応援基金運営委員会、及び審査分科会、広報分科会を実施し、基金活用の計画、助成事業の審査、広報のあり方の検討などを行う。

#### (6) 災害対応に関する事業

- ・災害に備え、令和4年度の検討に基づき北社協のBCPを作成する。
- ・平成26年度に「災害時等における相互協力に関する協定」を締結したいわき市社会福祉協議会（福島県）、前橋市社会福祉協議会（群馬県）と、災害時の円滑な相互協力体制を確保するために、平常時からの連携を進める。
- ・城北4区の社協等で締結した災害時相互支援協定に基づき、日常的な情報交換、職員の合同研修、災害対応関係者等とのネットワークづくりなどに取り組む。
- ・他地域で大規模災害等が発生した際に、災害ボランティアセンターの運営、緊急貸付などの支援活動として職員を積極的に派遣するための体制整備を行う。

## 2. 地域福祉事業

### (1) 小地域を基盤とした地域福祉活動の展開

- ・東十条・神谷地区及び桐ヶ丘地区に加え、新たに田端・中里地区に専任のコミュニティソーシャルワーカー（CSW）を配置し、既存の制度やサービスだけでは対応が困難な地域の福祉課題に対して、その解決のための「個別支援」及び地域住民と福祉課題を共有しながら、共に福祉課題を解決・予防していくための「地域支援」に取り組む。
- ・東十条・神谷地区では小地域の集いの場や子ども支援のネットワーク形成を推進してきたことをふまえ、これまで働きかけることができていなかった地域課題に対して団体間が協働して取り組むための働きかけを行う。
- ・桐ヶ丘地区では、大学と自治会の連携や住民による協議の場の支援など、これまでの地域支援の活動を継続しつつ、昨年度把握した外国にルーツのある地域住民が抱える日本語支援ニーズや、宗教食に関して抱えている生活課題を地域内で共有し、住民や関係機関とともに助け合いや多文化共生の地域づくりに努める。
- ・新たに設置する田端・中里地区では、関係形成と地域アセスメントを積極的に行い福祉課題把握に努め、その解決のための「個別支援」及び地域住民と福祉課題を共有しながら、共に福祉課題を解決・予防していくための「地域支援」に取り組む。

### (2) 地域福祉活動推進体制の強化

- ・地域の「孤立予防」「見守り機能」を強化目的に、多くの住民が地域課題を共有できるテーマを中心とした地域福祉懇談会を開催する。

### (3) 民生委員児童委員協議会、町会自治会との連携強化による地域課題の把握

- ・民生委員児童委員協議会、町会自治会とは各事業のなかで引き続き関係形成を継続し、新型コロナウイルス感染症の影響で出てきた新たな地域課題等の把握を行う。また、個別課題については北社協内で共有し、協働での課題解決に努める。

### (4) 社会的孤立防止への取り組みと地域福祉活動拠点の独自設置

- ・近年、長引くコロナ禍の影響で高齢者等の社会的孤立が一層進行していることが懸念される中、地域でさまざまな人が気軽に立ち寄れる地域福祉活動の拠点を独自に設置し、地域福祉活動の推進や孤立の防止等をはかる。地域交流の拠点としての機能が低下していることから、介護予防の視点からも新たな生活様式に対応した地域活動や新たな地域交流のプログラム開発、拠点の活用方法を住民とともに検討する。
  - ①谷田橋サロン 田端駅前通り商店街事務所を毎週月・水・金曜日借り上げ、高齢者等の孤立予防の地域活動の拠点として活用する。
  - ②しもぞうハウス 志茂地区の戸建て住宅を借り上げ、「多世代共生および地域の交流・助け合いの拠点」として地域団体に貸出しする等の活用をする。

### (5) 生活支援コーディネーター業務（北区より受託）

- ・北区全域を対象とする第1層の生活支援コーディネーターとして、行政担当者、各地域包括支援センターに配置されている第2層の生活支援コーディネーターと共に、高齢者の生活支援・介護予防の基盤整備を推進していくことを目的とし、地域において、生活支援等サービスの提供体制の構築に向けたコーディネート業務を行う。
- ・高齢者等の生活支援に関する社会資源づくりを推進するために、第2層生活支援コーディネーターを対象とした研修を実施する。

## 3. 在宅福祉事業

### (1) 友愛ホームサービス事業

- ・おおむね65歳以上の高齢者、心身に障がいのある方、難病、病弱、怪我などのため援助を必要とする方、ひとり親家庭などを対象に、区民であるサポートスタッフが家事援助などのサービス提供を行う、住民同士のささえあいを基礎とした在宅有償サービスを実施する。

### (2) ちょこっとささえ愛サービス

- ・おおむね65歳以上の高齢者、心身に障がいのある方、難病、病弱、怪我などのため援助を必要とする方などを対象に、登録された区民スタッフが単発的なちょっとした困りごとに対する支援をするサービスを実施する。
- ・令和5年度は、利用上のトラブルや困りごとなどサービス実施上の課題について運営委員会で協議する。

### (3) ハンディキャブ運行事業

- ・車イス利用者、または移動に寝台等が必要な方にリフト付ワゴン車3台の貸出を行う。

### (4) 車イス貸出事業

- ・区内在住で、一時的に車イスを必要とする方に車イスの無料貸出し（最長3か月）

を行う。

#### (5) 車イスステーション事業

- 町会自治会を中心に公共施設、福祉施設、商店などを車イスステーションとして登録し、区民へ1週間程度の車いす短期貸出を無料で行う。
- 令和5年度は、約180か所の登録ステーションで貸出しを行い、車イスのメンテナンス等を行う。

#### (6) 紙おむつ支給事業

- 介護保険の要介護度認定が要支援1から要介護3までの方（要介護3の方は、申請時74歳以下であること）②65歳以上で、常時おむつを必要とする方に、歳末たすけあい募金を財源に、3カ月間おむつを支給する。令和5年度は利用者のニーズにあわせて尿取りパッドの種類を選択できるようにする。

#### (7) 財産保全サービス

- おおむね65歳以上の高齢者、知的及び精神障がい者で、独居または対象者のみの世帯の方を対象に、通帳、証書等重要書類の預かりを行う。
- 契約実績を踏まえ、事業継続について検討を行う。

### 4. 地域福祉・ボランティア活動推進事業

#### (1) 地域ささえあい活動団体に対する支援

- 団体活動の立上げ、運営に関する相談支援を行う。
- 積極的な情報提供、関係機関との連携を行う。

#### (2) 地域ささえあい活動団体同士の交流、活動発表の機会創出

- コロナ禍の影響でこれまで縮小していた対面型の交流機会を増やし、団体間の情報交換や活動発表の場を設ける。
- コロナ禍で休止している「ささえあいフェスタ」の再開にむけ検討を行う。

#### (3) 地域ささえあい活動の周知および情報収集・提供

- ささえあい団体の情報交換、広報媒体として「ささえあい新聞」を年4回発行する。
- 団体の活動訪問、取材活動を強化し、SNS等を活用した活動紹介を行う。

#### (4) 地域福祉ボランティアの発掘・育成及び支援

- 地域福祉の担い手となる人材の発掘・育成や活動定着の促進など福祉活動を支えるボランティア関連事業を実施する。
- 組織内の各担当と連携し、社会人や大学生等のボランティア活動潜在層への働きかけを強化する。

#### (5) 災害ボランティア活動等に対する取り組み

- 災害ボランティアセンターの広報、啓発について、地域行事への参加、イベントの実施（オンライン含む）などにより実施する。
- 東京都北区、東京都北区市民活動推進機構との三者協定に基づき、大規模災害発生時に災害ボランティアセンターの設置運営を行うための訓練を行う等、有事を想定した体制整備を行う。

- ・災害ボランティアコーディネーターに関する研修への職員の参加を推進する。

#### (6) おちゃのこ祭祭2023の開催

- ・福祉のまちづくりのためのネットワークづくりを目的としてこれまで年に一回実施していたが、令和4年度の評価や令和5年度に予定している北社協70周年事業の実施を踏まえ、開催時期・方法などを再検討する。

#### (7) 地域福祉を担う人材を育てる福祉学習プログラムの実施

- ・区内小中学校の児童・生徒や地域住民に向けて、当事者や福祉施設、関係団体等と連携、協力し、福祉学習プログラムを実施する。
- ・これまでプログラムに関わった講師など、福祉学習に関わる個人、団体等と連携し、福祉学習プログラムの提供体制の強化を図る。

### 5. 助成事業

#### (1) 歳末たすけあい・地域福祉募金助成事業

「歳末たすけあい・地域福祉募金助成事業」を通して、地域で活動する団体を支援し、地域福祉の推進を図るとともに、助成事業の課題について整理・検討する。  
令和5年度は、総額500万円の助成を予定している。

＜助成区分＞

- ①地域ささえあい活動団体助成
- ②障がい当事者団体助成
- ③団体立ち上げ助成
- ④夢ひろげ助成

#### (2) 子ども・若者応援基金の活用による助成事業

- ・基金を活用した助成事業（個人チャレンジ助成、団体助成）を実施する

### 6. 地域福祉権利擁護事業（東京都社会福祉協議会からの受託事業）

#### (1) 福祉サービス利用援助事業

判断能力が不十分な高齢者、知的及び精神障がい者等を対象に、以下のサービスを、専門員による相談援助、生活支援員による定期支援により提供する。

- ① 福祉サービスの情報提供、助言
- ② 福祉サービスの利用手続の援助
- ③ 福祉サービスの利用料の支払いの援助
- ④ 福祉サービスの苦情申し立ての援助
- ⑤ 公共料金、家賃支払い手続き等の日常金銭管理の援助
- ⑥ 権利書、証券、預金通帳等の書類預かりサービス

### 7. 権利擁護センター事業

#### (1) 総合相談事業

- ・弁護士による専門相談、職員による一般相談、及び苦情相談を実施する。
- ・専門相談の利用促進のため出張相談等を促進する。

#### (2) 成年後見制度利用支援事業

- ・制度説明及び一般相談、関係機関・団体の紹介などを実施する。

- ・弁護士による専門相談を実施する。
- ・成年後見申し立て手続きに関する相談援助を実施する。
- ・区民又はその関係者に対する成年後見制度の広報・普及活動を図る。

### (3) 苦情対応機関の設置

- ・福祉サービス利用に関する苦情に対し、調査・報告を行い、希望により福祉サービス苦情調整委員が対応する。
- ・苦情対応制度の利用促進のため、講演会や説明会等により普及、啓発を図る。
- ・福祉事業所における苦情対応支援のための研修会等を開催する。

### (4) 講演会の開催および広報・PR

- ・「あんしん北」事業に関するパンフレットを作成し、事業の周知を図るほか、成年後見制度等の諸制度や事業について、講演会や出張説明会の開催等により普及・啓発を図る。
- ・成年後見制度の広報啓発および「終活」支援としての若い支度講座を実施する。

### (5) 成年後見活用あんしん生活創造事業

成年後見制度の利用を促進するための東京都の事業「成年後見活用あんしん生活創造事業」の推進機関（中核機関）として事業を実施する。

#### ① 運営委員会の設置

弁護士等の専門職や民生委員等で構成する「成年後見制度推進運営委員会」を設置し、成年後見制度に関する事業の運営方針等について指導、助言を受け、適切な事業運営を図る。

#### ② 後見人等サポート

- ・親族後見人等を支援するため、弁護士等による専門相談を実施する。
- ・後見人等の業務に関する知識の習得等を目的にした研修会を開催する。
- ・後見人等連絡会を開催し、専門職後見人等との意見交換などを行う。

#### ③ 地域ネットワークの活用

成年後見制度の円滑運営を図るため、関係機関との連絡会等を開催し連携強化を図る。

#### ④ 社会貢献型後見人の育成

東京都の事業である後見人等養成研修修了者を「後見活動メンバー」として登録し、フォローアップ研修等によりスキルアップを図る。

#### ⑤ 社会貢献型後見人受任にむけたモデルケース検討・実施及び北社協による後見監督の実施

- ・区内特別養護老人ホーム等に対する成年後見利用状況等に関する調査を実施する。
- ・モデルケースでの登録者の社会貢献型後見人受任を推進する。
- ・モデルケースでの北社協の後見監督受任を推進する。
- ・社会貢献型後見人養成講習実施に向けて区と協議、検討を行う。

#### ⑥ 制度の利用促進（北区からの受託事業）

成年後見制度の申立て段階における後見人候補者とのマッチング及び後見方針立案支援として、権利擁護困難ケース専門相談及び成年後見制度利用促進検討会議を実施する。加えて、被後見人等及び後見人等への支援として、定期モニタリング会議を実施する。

## 8. 視覚障がい者ガイドヘルパー派遣事業

（障害者総合支援法に基づく障がい者福祉サービス）

- ・北区から介護給付及び同行援護の支給量決定を受け、北社協と契約をした視覚障がい者を対象に、ガイドヘルパーの派遣を行う。

- ・ガイドヘルパーに対する研修を実施する。

## 9. 暮らしとしごと相談センター事業（北区からの受託事業）

- ・生活困窮者自立支援法に基づき、生活困窮者を対象に、自立相談支援、家計改善支援、及び住居確保給付金の相談・受付を行う。
- ・新型コロナウイルス感染症により経済的な影響を受けた特例貸付の借受世帯からの償還相談について、生活再建に向けた包括的な相談につながるよう努める。
- ・多くの区民が困窮状態に陥ることを防ぐことを目的として、雇用や借入、家計管理、ライフプランニングなどについて、広く一般を対象とした公開講座を実施する。
- ・地域関係諸団体・機関や関連事業を行うNPO、区内に事業所を有する社会福祉法人等をはじめ、さまざまな分野の専門家や企業、地域住民との連携、新たな社会資源を開拓し、相談者の社会参加を支援する。

## 10. 生活福祉資金貸付事務受託事業（東京都社会福祉協議会からの受託事業）

- ・低所得世帯等を対象に、経済的自立、生活の安定を目的に資金の貸付の相談・受付を行う。
- ・教育支援資金の貸付相談において、受験生チャレンジ支援貸付に関する相談と一体的に相談を受けることにより、子どもの進学と学費、奨学金等についての包括的な相談援助を行う。
- ・令和2年3月より開始した、新型コロナウイルス感染症により経済的に影響を受けた世帯を対象とした1万件以上にのぼる特例貸付の償還について、北社協内で連携し、生活の安定につながる相談支援を行う。

## 11. 受験生チャレンジ支援貸付事務受託事業（北区からの受託事業）

- ・低所得世帯の子どもの進学を支援するため、学習塾等の受講費用や大学等の受験費用の貸付の相談・受付を行う。
- ・子どもの進学と学費、奨学金等についての包括的な説明会を実施することで、受験生がいる世帯の進学準備を支援し、進学による生活の困窮を防ぐことができるよう努める。

## 12. 緊急援護金貸付・給付事業、たすけあい資金貸付事業

### （1）緊急援護金貸付・給付事業

- ・北区生活福祉課と連携し、生活保護者やその他の生活困窮者に対する緊急、一時的な生活費の貸付、住所不定者に対する交通費の貸付・給付を行う。

### （2）たすけあい資金貸付事業

- ・低所得者等を対象に生活の安定と自立向上を目的に資金の貸付を行う。

## 13. 子ども支援事業

### （1）学習支援事業（北区からの受託事業）

- ・生活困窮者自立支援事業の任意事業である子どもの学習支援事業として、地域住民、学生ボランティア、教員OB等に働きかけ、子どもたちの居場所を兼ねた9か所の



- 学習支援教室について、各教室を運営する団体に対し、活動及び運営の支援を行う。
- ・各教室を運営する団体への支援の一環として、児童心理、発達心理、発達教育などを専門とする機関や団体、専門職の協力により、運営団体のスタッフが子どもたちを支援するうえでの課題について、研修、相談、助言を受けられるようにする。
  - ・子どもの学習意欲、将来の目標づくりの一環として、キャリア教育（職業体験イベント）を地域の関係団体と連携して実施する。
  - ・令和5年度は、ギガスクール構想によるタブレット学習に対応できるよう、各教室にWi-Fi環境を整える支援を行う。

## (2) ネットワーク支援事業

### ① 子ども食堂等ネットワーク構築及び見守り強化事業（北区からの受託事業）

- ・“地域のかで子どもを守り育てる北区”をめざし、「子ども食堂ネットワーク」「フードパントリーネットワーク」等のネットワークの事務局を担い、さまざまな機関、団体等と連携し、地域の子どもたちを見守る仕組みづくりに取り組む。
- ・令和4年度より北区より受託している、子どもの見守り強化事業について、区内及び近隣区の子ども支援活動の把握に努め、子ども家庭支援センターからの問合せや、受け入れの相談があった際に適切に情報提供等が行えるよう体制づくりを行う。
- ・子ども食堂ネットワークのホームページの情報更新を定期的に行い、最新の情報を周知できるよう努める。

### ② 学習支援団体、子ども食堂等子ども支援団体に対する活動支援

- ・子ども担当とコミュニティソーシャルワーカー（CSW）、ボランティア支援担当者がより円滑な連携を図り活動団体等との連携を発展させ、地域の子ども支援活動へ活かす。
- ・子どもを支援する活動に携わる団体等を増やし、また、活動に携わる団体が円滑に運営し、充実した活動を展開できるように、広報・啓発、立ち上げ支援、運営支援を行う。
- ・活動・運営支援の一環として、合同研修会や情報交換会などを実施する。
- ・コロナ禍の影響を受けて「子ども・若者応援ネットワーク」の活動内容等を整理する。
- ・「子ども・若者応援ネットワーク」で進めている大学との連携については、引き続き、学生の経験・体験を広げるとともに、大学や学生が持つ専門知識など資源の提供を受けることで、子ども支援活動の広がりを促進する。

## (3) 子ども・若者応援基金の活用による事業展開

- ・子ども・若者の育つ力をささえる「北区子ども・若者応援基金」を活用し、子ども・若者の健全な育ちに必要な「経験・体験」の機会が得られるように支援する。
- ・R4年度の成果報告会を実施し、基金の周知をはかり、広く寄付者を募る。

## (4) ひとり親家庭の交流事業の実施

- ・イベントを通して参加者同士の交流を進めることで、ひとり親家庭の孤立を防ぐと

ともに、社協とのつながりをつくることで相談・支援につなげる。

**事業区分：社会福祉事業**

**拠点区分：歳末たすけあい運動事業**

**1. 歳末たすけあい運動事業**

北区町会・自治会連合会、北区赤十字奉仕団、北区民生委員児童委員協議会と連携し、北区の協力を得て実施する。

- ・共同募金の理解促進及び周知のため街頭募金を実施する。
- ・募金の配分を受ける団体の活動内容が、募金実施協力団体や寄付者に伝わるよう、広報の充実を図る。

**<参考>赤い羽根共同募金**

東京都共同募金会北地区協力会が実施する赤い羽根共同募金の事務局を担い、募金事務及び配分推せん委員会の運営等を行う。

- ・募金の配分を受ける団体の活動内容が、募金実施協力団体や寄付者に伝わるよう、広報の充実を図る。

**事業区分：公益事業**

**拠点区分：介護保険事業**

**1. 介護予防拠点施設ぶらっとほーむ桐ヶ丘事業**

(北区からの受託事業(指定管理者))

**2. 介護予防拠点施設ぶらっとほーむ滝野川東事業**

(北区からの受託事業(指定管理者))

**(1) 介護予防の普及啓発に関する事業**

介護予防教室(運動、栄養、口腔機能向上、認知症予防、膝腰痛予防、スマホ講座など)の体験教室や講座等を実施する。

**(2) 地域活動の支援に関する事業**

自主グループ活動の支援や介護支援者・介護予防リーダーなどの研修を実施する。

**(3) 生活支援サービスの担い手の育成等に関する事業**

介護予防リーダーフォローアップ講座、生活支援サービスの担い手発掘講座等を実施する。

**(4) 介護予防の情報提供及び交流の場に関する事業**

オンラインを含む方法で支援者・区民へ情報発信、サロン等を実施する。

**(5) 通所により介護予防及び地域における自立支援に関するサービスを提供する事業**

(一般介護予防通所型サービス事業)

介護予防・生活支援サービス事業の事業対象者に対し、地域包括支援センターで作成される介護予防プラン(わたしの目標管理シート)に基づき、午前もしくは午後の半日型プログラムによる通所プログラムを実施する(週1回)。

### 3. 要介護認定調査事業（北区からの受託事業）

北区からの委託を受け、介護保険要介護認定調査を行う。

事業区分：収益事業

拠点区分：自動販売機設置事業

#### 1. 自動販売機設置事業

公共施設における自販機設置・管理を行う。

- ・北区役所第2庁舎内設置の自動証明写真機

# 令和5年度 各事業区分収入支出予算総括表

(単位:千円)

事業区分／拠点区分／サービス区分	事業活動による収支			施設整備等による収支			その他の活動による収支			予備費 ⑩	当期資金収支差額 ⑪= ③+⑥+⑨-⑩	前期末支払 資金残高 ⑫	当期末支払 資金残高 ⑬=⑪+⑫
	収入 ①	支出 ②	収支差額 ③	収入 ④	支出 ⑤	収支差額 ⑥	収入 ⑦	支出 ⑧	収支差額 ⑨				
総計	488,353	519,173	△ 30,820	1,500	1,600	△ 100	53,598	61,653	△ 8,055	0	△ 38,975	44,147	5,172
社会福祉事業区分	325,324	360,587	△ 35,263	1,500	1,600	△ 100	53,598	57,210	△ 3,612	0	△ 38,975	44,147	5,172
地域福祉推進事業拠点区分	322,824	358,087	△ 35,263	1,500	1,600	△ 100	53,598	57,210	△ 3,612	0	△ 38,975	44,147	5,172
法人運営事業サービス区分	65,718	90,315	△ 24,597	1,500	1,500	0	20,853	34,527	△ 13,674	0	△ 38,271	43,000	4,729
地域福祉事業サービス区分	42,782	50,041	△ 7,259	0	0	0	8,782	1,523	7,259	0	0	0	0
在宅福祉事業サービス区分	27,210	33,099	△ 5,889	0	0	0	6,192	303	5,889	0	0	0	0
地域福祉ボランティア活動推進事業サービス区分	12,963	15,763	△ 2,800	0	0	0	3,234	434	2,800	0	0	0	0
助成事業サービス区分	5,100	6,676	△ 1,576	0	0	0	872	0	872	0	△ 704	1,147	443
地域福祉権利擁護事業サービス区分	7,515	12,675	△ 5,160	0	0	0	5,362	202	5,160	0	0	0	0
権利擁護センター事業サービス区分	48,442	49,168	△ 726	0	0	0	2,675	1,949	726	0	0	0	0
視覚障がい者ガイドヘルパー派遣事業サービス区分	11,160	12,539	△ 1,379	0	0	0	1,435	56	1,379	0	0	0	0
生活困窮者自立支援事業サービス区分	43,995	41,977	2,018	0	0	0	0	2,018	△ 2,018	0	0	0	0
生活福祉資金貸付事業事務受託事業サービス区分	28,349	12,790	15,559	0	100	△ 100	0	15,459	△ 15,459	0	0	0	0
受験生チャレンジ支援貸付事務受託事業サービス区分	9,500	9,490	10	0	0	0	0	10	△ 10	0	0	0	0
緊急援護たすけあい資金貸付事業サービス区分	30	30	0	0	0	0	0	0	0	0	0	0	0
子ども支援事業	20,060	23,524	△ 3,464	0	0	0	4,193	729	3,464	0	0	0	0
歳末たすけあい運動事業拠点区分	2,500	2,500	0	0	0	0	0	0	0	0	0	0	0
公益事業区分	162,669	158,550	4,119	0	0	0	0	4,119	△ 4,119	0	0	0	0
介護保険事業拠点区分	162,669	158,550	4,119	0	0	0	0	4,119	△ 4,119	0	0	0	0
桐ヶ丘介護予防防拠点施設事業サービス区分	35,380	34,028	1,352	0	0	0	0	1,352	△ 1,352	0	0	0	0
滝野川東介護予防防拠点施設事業サービス区分	27,917	26,465	1,452	0	0	0	0	1,452	△ 1,452	0	0	0	0
要介護認定調査事業サービス区分	99,372	98,057	1,315	0	0	0	0	1,315	△ 1,315	0	0	0	0
収益事業区分	360	36	324	0	0	0	0	324	△ 324	0	0	0	0
自動販売機設置事業拠点区分	360	36	324	0	0	0	0	324	△ 324	0	0	0	0

# 資金収支次期当初予算

令和 5年 4月 1日

(単位: 千円)

	勘定科目	4年度当初予算	5年度当初予算	比較増減
収	会費収入	7,570	7,700	130
	個人会員会費収入	4,850	4,850	0
	民生委員扱い個人会員会費収入	4,500	4,500	0
	事務局扱い個人会員会費収入	350	350	0
	団体会員会費収入	1,100	1,100	0
	民生委員扱い団体会員会費収入	700	700	0
	事務局扱い団体会員会費収入	400	400	0
	賛助会員会費収入	1,620	1,750	130
	民生委員扱い賛助会員会費収入	1,500	1,500	0
	事務局扱い賛助会員会費収入	120	250	130
	分担金収入	20	10	△10
	分担金収入	20	10	△10
	社協間分担金収入	15	10	△5
	その他分担金収入	5	0	△5
	寄附金収入	7,208	8,008	800
	経常経費寄付金収入	7,208	8,008	800
	一般寄付金収入	6,000	6,500	500
	指定事業寄付金収入	1,001	1,201	200
	寄付物品収入	207	307	100
	経常経費補助金収入	139,338	145,801	6,463
	ネットワーク助成金収入	300	300	0
	ネットワーク助成金収入	300	300	0
	北区補助金収入	112,733	120,278	7,545
	組織運営費補助金収入	52,543	48,465	△4,078
	友愛ホームサービス事業補助金収入	4,946	6,021	1,075
	人件費分	3,584	4,432	848
	事務費分	1,362	1,589	227
	高齢者生活援助サービス運営補助金収入	5,988	5,988	0
	人件費分	5,988	5,988	0
	高齢者生活援助利用料助成区負担金収入	3,402	3,084	△318
	ハンディキャップ運行事業補助金収入	866	1,024	158
	事業費分	866	1,024	158
	地域拠点・CSW配置補助収入	12,000	21,846	9,846
	人件費分	12,000	21,000	9,000
	事務費分	0	846	846
	権利擁護センター事業補助金収入	17,359	17,865	506
	人件費分	15,332	15,482	150
	事務事業費分	2,027	2,383	356
	あんしん生活創造事業補助金収入	15,629	15,985	356
	人件費分	14,263	14,571	308
	事務事業費分	1,366	1,414	48
	共同募金配分金収入	26,305	25,223	△1,082
	赤い羽根募金配分金	3,460	2,930	△530
	歳末たすけあい募金配分金	22,845	22,293	△552
	受託金収入	134,146	144,686	10,540
北区受託金収入	99,323	109,866	10,543	
子どもの学習支援事業受託金収入	12,734	15,381	2,647	
福祉人材確保支援事業受託金収入	3,850	5,424	1,574	
岸町ふれあい館受託金収入	7,443	7,733	290	
受験生チャレンジ支援受託金収入	7,500	9,500	2,000	
生活困窮者自立支援事業受託金収入	44,462	43,995	△467	
子ども食堂ネットワーク構築支援事業受	3,584	3,941	357	
あんしん生活創造事業受託金収益	13,150	14,592	1,442	

# 資金収支次期当初予算

令和 5年 4月 1日

(単位：千円)

勘定科目		4年度当初予算	5年度当初予算	比較増減	
事業	入	生活支援コーディネーター受託金収益	6,600	9,300	2,700
	東京都社会福祉協議会受託金収入	34,823	34,820	△3	
	生活福祉資金貸付事業受託金収入	28,352	28,349	△3	
	地域福祉権利擁護事業受託金収入	6,471	6,471	0	
	貸付事業収入	30	30	0	
	償還金収入	30	30	0	
	緊急援護たすけあい資金貸付償還金収入	30	30	0	
	たすけあい資金貸付償還金収益当年度分	30	0	△30	
	たすけあい資金貸付償還金収益過年度分	0	30	30	
	事業収入	7,330	7,713	383	
	参加費収入	1,162	840	△322	
	参加費収入	1,162	840	△322	
	利用料収入	5,102	4,982	△120	
	友愛ホームサービス利用会費収入	131	131	0	
	友愛ホームサービス利用料収入	3,857	3,760	△97	
	ハンディキャップ運行事業利用会費収入	60	50	△10	
	地域福祉権利擁護事業利用料収入	1,042	1,041	△1	
	財産保全サービス事業利用料収入	12	0	△12	
	広告料収入	180	1,195	1,015	
	広告料収入	180	1,195	1,015	
	手数料収入	620	480	△140	
	ボランティア保険手数料収入	120	120	0	
	自動販売機設置手数料収入	500	360	△140	
	バザー等収益金収入	266	216	△50	
	バザー等収益金収入	266	216	△50	
	負担金収入	78	8	△70	
	負担金収入	78	8	△70	
	ハンディキャップ運行事業利用者負担金収入	70	5	△65	
	地域福祉権利擁護事業利用者負担金収入	8	3	△5	
	介護保険事業収入	162,059	162,668	609	
	その他の事業収入	162,059	162,668	609	
	介護予防拠点施設受託事業指定管理料収入	62,319	62,714	395	
	介護予防拠点施設受託事業利用料収入	583	583	0	
	介護予防拠点施設受託事業利用者負担金収入	124	0	△124	
	デイホームお茶・茶菓子負担金	124	0	△124	
要介護認定調査事業北区受託金収入	98,934	99,015	81		
要介護認定調査事業他市区町村受託収入	99	356	257		
障害福祉サービス等事業収入	12,360	11,160	△1,200		
自立支援給付費収入	12,000	10,800	△1,200		
特例介護給付費収入	12,000	10,800	△1,200		
利用者負担金収入	360	360	0		
利用者負担金収入	360	360	0		
受取利息配当金収入	4	4	0		
受取利息配当金収入	4	4	0		
受取利息配当金収入	4	4	0		
その他の収入	565	565	0		
受入研修費収入	565	565	0		
社会福祉士実習受入研修費収入	365	365	0		
職員講師派遣等収入	200	200	0		
事業活動収入計(1)	470,708	488,353	17,645		
業	出	人件費支出	366,016	374,037	8,021
	職員給料支出	106,381	108,964	2,583	
	常勤職員基本給支出	75,034	78,459	3,425	

# 資金収支次期当初予算

令和 5年 4月 1日

(単位: 千円)

勘定科目		4年度当初予算	5年度当初予算	比較増減
活	常勤職員諸手当支出	31,347	30,505	△842
	<b>職員賞与支出</b>	<b>33,428</b>	<b>35,120</b>	<b>1,692</b>
	職員賞与支給	33,428	35,120	1,692
	<b>非常勤職員給与支出</b>	<b>178,479</b>	<b>180,234</b>	<b>1,755</b>
	非常勤職員等給与支出	107,351	109,922	2,571
	臨時職員賃金支出	49,388	48,352	△1,036
	賃金	47,437	46,273	△1,164
	通勤交通費	1,951	2,079	128
	非常勤職員賞与支出	10,002	10,644	642
	非常勤職員諸手当支出	11,738	11,316	△422
	<b>法定福利費支出</b>	<b>47,728</b>	<b>49,719</b>	<b>1,991</b>
	社会保険料支出	44,899	45,977	1,078
	健康保険料・介護保険料	14,857	15,095	238
	厚生年金保険料	25,136	25,495	359
	児童手当拠出金	504	987	483
	区派遣職員共済事業主負担分	4,402	4,400	△2
	労働保険料支出	2,829	3,742	913
	雇用保険料	1,813	2,748	935
	労災保険料	1,016	994	△22
	<b>事業費支出</b>	<b>61,421</b>	<b>63,609</b>	<b>2,188</b>
	<b>諸謝金支出</b>	<b>16,314</b>	<b>16,120</b>	<b>△194</b>
	諸謝金支出	16,314	16,120	△194
	講師・プログラム協力者謝礼	2,318	5,690	3,372
	委員等謝礼	4,266	3,828	△438
	友愛サポートスタッフ謝礼	9,425	6,532	△2,893
	その他謝金	305	70	△235
	<b>旅費交通費支出</b>	<b>2,398</b>	<b>2,622</b>	<b>224</b>
	委員等旅費支出	2,398	2,622	224
	委員会委員費用弁償	277	256	△21
	事業協力者等費用弁償	2,121	2,366	245
	<b>消耗器具備品費支出</b>	<b>8,318</b>	<b>10,028</b>	<b>1,710</b>
	器具備品費支出	591	50	△541
	消耗品費支出	7,727	9,978	2,251
	紙おむつ購入費	5,400	5,762	362
	イベント関連消耗品	654	2,254	1,600
サービス利用者・サロン等用消耗品	873	793	△80	
福祉教育・研修事業関連消耗品	0	78	78	
その他事業用消耗品	800	1,091	291	
<b>印刷製本費支出</b>	<b>2,841</b>	<b>2,053</b>	<b>△788</b>	
印刷物外注費支出	974	193	△781	
事業用所定様式書類印刷	145	121	△24	
その他事業用印刷物	829	72	△757	
所内印刷費支出	1,867	1,860	△7	
印刷用紙購入	1,250	1,000	△250	
特殊用紙購入	150	150	0	
印刷機カラーインク	467	710	243	
<b>水道光熱水費支出</b>	<b>1,494</b>	<b>1,950</b>	<b>456</b>	
水道光熱水費支出(事業費)	1,494	1,950	456	
電気	624	960	336	
ガス	540	660	120	
水道	330	330	0	
<b>車輛費支出</b>	<b>1,370</b>	<b>1,390</b>	<b>20</b>	
車輛点検・修繕費支出	1,224	1,301	77	
動				

# 資金収支次期当初予算

令和 5年 4月 1日

(単位: 千円)

勘定科目		4年度当初予算	5年度当初予算	比較増減
支	キャブ車検・点検費	253	330	77
	キャブ修繕費	450	450	0
	エヴリィ車検・点検費	200	100	△100
	エヴリィ修繕費	100	300	200
	JAF会費	21	21	0
	フリード車検・点検費	100	100	0
	キャラバン車検・点検費	100	0	△100
	車輛燃料費支出	146	89	△57
	キャブガソリン代	86	29	△57
	エヴリィガソリン代	60	60	0
	<b>修繕費支出</b>	<b>165</b>	<b>110</b>	<b>△55</b>
	修繕費支出	165	110	△55
	車イス修繕費	165	110	△55
	<b>通信運搬費支出</b>	<b>1,381</b>	<b>1,918</b>	<b>537</b>
	通信運搬費支出	1,381	1,918	537
	郵送・メール便	1,381	1,464	83
	インターネット	0	454	454
	<b>会議費支出</b>	<b>257</b>	<b>154</b>	<b>△103</b>
	会議費支出	257	154	△103
	地域ネットワーク会議費	77	25	△52
交流会・情報交換会等会議費	127	82	△45	
各種委員会等会議費	53	47	△6	
<b>広報費支出</b>	<b>17,692</b>	<b>19,139</b>	<b>1,447</b>	
広報費支出	17,692	19,139	1,447	
きたふくし	15,039	16,342	1,303	
社協パンフレット	25	25	0	
ホームページ	146	146	0	
販促ノベルティ	203	209	6	
広告料	50	60	10	
その他広報費	2,229	2,357	128	
<b>業務委託費支出</b>	<b>2,370</b>	<b>2,272</b>	<b>△98</b>	
委託費支出	2,370	2,272	△98	
研修事業委託	670	970	300	
イベント等委託	670	792	122	
その他委託費	1,030	510	△520	
<b>手数料支出</b>	<b>2,314</b>	<b>2,529</b>	<b>215</b>	
手数料支出	2,314	2,529	215	
事業用振込手数料	392	428	36	
車イスステーション車イス点検・修理手	682	891	209	
その他手数料	1,240	1,210	△30	
<b>保険料支出</b>	<b>333</b>	<b>456</b>	<b>123</b>	
損害保険料支出	333	456	123	
行事保険料	31	37	6	
友愛サポートスタッフ保険	150	150	0	
施設賠償保険	36	72	36	
その他保険料	116	197	81	
<b>賃借料支出</b>	<b>2,248</b>	<b>2,314</b>	<b>66</b>	
賃借料支出	2,248	2,314	66	
地域サロン等拠点賃借料	1,388	1,238	△150	
研修会場費・付帯設備	348	324	△24	
イベント会場費・付帯設備	365	554	189	
委員会等会場費	0	163	163	
その他賃借料	147	35	△112	
よ				



資金収支次期当初予算

令和 5年 4月 1日

(単位：千円)

勘定科目		4年度当初予算	5年度当初予算	比較増減
る	援護費支出	318	318	0
	災害見舞金支給支出	220	220	0
	火災見舞金	95	95	0
	水損見舞金	40	40	0
	水害見舞金	80	80	0
	死亡見舞金	5	5	0
	緊急援護乗車券支給支出	98	98	0
	給食費支出	1,608	236	△1,372
	給食費支出	1,608	236	△1,372
	デイホームお茶菓子代	62	0	△62
	サロンお茶菓子、食事代	1,203	0	△1,203
	おべんとご一緒弁当代	240	0	△240
	その他給食費	103	236	133
	事務費支出	69,942	74,957	5,015
	福利厚生費支出	3,942	3,760	△182
	福利厚生費支出	3,610	3,418	△192
	健康診断費	2,270	2,021	△249
	二次検査費	361	419	58
	福利厚生センター会費	979	978	△1
	労災上乗せ保険料支出	332	342	10
	旅費交通費支出	2,267	2,076	△191
	役職員旅費支出	2,267	2,076	△191
	出張交通費・日当・宿泊費	1,750	1,550	△200
	役員・評議員費用弁償	288	288	0
	第三者委員費用弁償	18	18	0
	緊急対応タクシー代等	13	13	0
	駐車場料金	48	24	△24
	災害対応関連出張旅費・宿泊費	150	183	33
	研修研究費支出	1,968	1,980	12
	研修費支出	1,399	1,511	112
	外部研修等参加・受講料	909	1,037	128
	内部研修講師等謝礼	240	225	△15
	指定資格受験・受講料助成	148	169	21
	書籍等購入費	102	80	△22
研修旅費支出	569	469	△100	
研修交通費・日当・宿泊費	569	469	△100	
事務消耗品支出	3,611	3,906	295	
器具什器費支出	411	351	△60	
消耗品費支出	3,200	3,555	355	
事務用品・文具等	1,261	1,883	622	
コピー用紙	499	427	△72	
特殊紙	4	4	0	
社名入り封筒	486	279	△207	
レーザープリンタトナー	253	237	△16	
カラープリンタインクカートリッジ	108	61	△47	
施設管理用消耗品	289	364	75	
災害対策備蓄消耗品	300	300	0	
印刷製本費支出	573	1,416	843	
印刷物外注費支出	110	932	822	
所内印刷費支出	463	484	21	
印刷用紙購入	108	109	1	
印刷機黒インク	337	339	2	
印刷機ホチキス芯	18	36	18	
取				

# 資金収支次期当初予算

令和 5年 4月 1日

(単位: 千円)

勘 定 科 目		4年度当初予算	5年度当初予算	比較増減
支 出	水道光熱水費支出	926	964	38
	水道光熱水費支出	926	964	38
	電気	836	874	38
	水道	90	90	0
	修繕費支出	1,138	1,148	10
	修繕費支出	1,138	1,148	10
	自転車修繕	78	78	0
	OA機器等修繕	50	50	0
	その他修繕費	1,010	1,020	10
	通信運搬費支出	8,112	7,520	△592
	通信運搬費支出	8,112	7,520	△592
	郵便・メール便	2,761	2,277	△484
	宅急便	163	181	18
	電話・FAX	1,930	1,912	△18
	携帯電話	2,128	2,418	290
	インターネット	1,130	732	△398
	会議費支出	33	28	△5
	会議費支出	33	28	△5
	理事会・評議員会	22	22	0
	ブロック会議ほか事務局会議	9	6	△3
	その他	2	0	△2
	広報費支出	2,026	2,723	697
	広報費支出	2,026	2,723	697
各事業パンフレット	656	982	326	
各事業機関紙発行	600	480	△120	
その他広報費	770	1,261	491	
業務委託費支出	9,430	11,087	1,657	
業務委託費支出	9,430	11,087	1,657	
顧問契約	5,093	5,948	855	
文書保管・廃棄	0	59	59	
施設管理・廃棄物	3,650	3,645	△5	
その他業務委託費	687	1,435	748	
手数料支出	756	2,775	2,019	
手数料支出	756	2,775	2,019	
振込手数料	489	985	496	
その他金融機関手数料	28	3	△25	
その他の役務手数料	239	464	225	
その他手数料	0	1,323	1,323	
保険料支出	2,127	2,185	58	
保険料支出	2,127	2,185	58	
業務総合保険	1,417	1,478	61	
車輛保険 (自賠責・任意保険)	710	707	△3	
賃借料支出	8,720	7,001	△1,719	
賃借料支出	8,720	7,001	△1,719	
パソコン及び周辺機器	3,625	3,830	205	
複合機・印刷機	1,143	622	△521	
電話等通信機器	670	670	0	
クラウドサーバー	801	829	28	
その他賃借料	2,481	1,050	△1,431	
租税公課支出	17,840	19,784	1,944	
租税公課支出	17,840	19,784	1,944	
消費税	17,586	19,484	1,898	
キャブ重量税・登録印紙	10	45	35	

# 資金収支次期当初予算

令和 5年 4月 1日

(単位：千円)

勘定科目		4年度当初予算	5年度当初予算	比較増減	
	印紙	244	255	11	
	保守料支出	4,041	4,132	91	
	保守料支出	4,041	4,132	91	
	OA・事務機器等保守	396	423	27	
	コピー複合機チャージ・保守	464	834	370	
	システム保守	1,890	2,174	284	
	施設設備保守	1,248	650	△598	
	自転車保守	43	51	8	
	渉外費支出	310	330	20	
	渉外費支出	310	330	20	
	会合参加費・祝金	150	170	20	
	ささえあい団体等会合参加費	10	10	0	
	見舞金・弔慰金	150	150	0	
	諸会費支出	436	436	0	
	諸会費支出	436	436	0	
	社協関係	436	436	0	
	雑支出	1,686	1,706	20	
	雑支出	1,686	1,706	20	
	貸付事業支出	0	30	30	
	貸付金支出	0	30	30	
	緊急援護たすけあい資金貸付支出	0	30	30	
	分担金支出	51	40	△11	
	分担金支出	51	40	△11	
	社協間分担金支出	40	30	△10	
	ブロック分担金	40	30	△10	
	その他分担金支出	11	10	△1	
	事業分担金	11	10	△1	
	助成金支出	6,550	6,500	△50	
	助成金支出	6,550	5,000	△1,550	
	地域ささえあい活動助成金支出	6,250	5,000	△1,250	
	地域福祉事業助成金支出	300	0	△300	
	子ども若者応援基金助成金支出	0	1,500	1,500	
	個人活動助成金支出	0	600	600	
	団体活動助成金支出	0	900	900	
	その他の支出	30	0	△30	
	雑支出	30	0	△30	
	雑支出	30	0	△30	
	法人税、住民税及び事業税支出	50	0	△50	
	事業活動支出計(2)	504,060	519,173	15,113	
	事業活動資金収支差額(3)=(1)-(2)	△33,352	△30,820	2,532	
施設整備等による収支	収	施設整備等寄附金収入	10,000	1,500	△8,500
		子ども若者応援基金寄附金収入	10,000	1,500	△8,500
		子若基金事業寄附収入	5,000	1,000	△4,000
		子若基金原資寄附収入	5,000	500	△4,500
		施設整備等収入計(4)	10,000	1,500	△8,500
	支	固定資産取得支出	500	100	△400
		器具及び備品取得支出	0	100	100
		器具及び備品取得支出	0	100	100
		ソフトウェア取得支出	500	0	△500
		ソフトウェア取得支出	500	0	△500
出	基金積立資産支出	10,000	1,500	△8,500	
	子ども若者応援基金積立資産支出	10,000	1,500	△8,500	
	子若基金事業積立資産支出	5,000	1,000	△4,000	

# 資金収支次期当初予算

令和 5年 4月 1日

(単位：千円)

勘定科目		4年度当初予算	5年度当初予算	比較増減
	子若基金原資積立資産支出	5,000	500	△4,500
	施設整備等支出計(5)	10,500	1,600	△8,900
	施設整備等資金収支差額(6)=(4)-(5)	△500	△100	400
その 他 の 活 動 に よ る 収 支	積立資産取崩収入	1,530	1,000	△530
	子ども若者応援基金積立資産取崩収入	1,530	1,000	△530
	子若基金事業積立資産取崩収入	1,530	1,000	△530
	事業区分間繰入金収入	4,401	2,746	△1,655
	事業区分間繰入金収入	4,401	2,746	△1,655
	公益事業区分間繰入金収入	4,001	2,422	△1,579
	収益事業区分間繰入金収入	400	324	△76
	サービス区分間繰入金収入	50,728	49,852	△876
	地域福祉推進サービス間繰入金収入	50,728	49,852	△876
	法人運営事業サービス区分間繰入金収入	35,687	33,681	△2,006
	受験生チャレンジサービス区分間繰入金収入	1,560	10	△1,550
	権利擁護センター事業サービス間繰入金収入	523	0	△523
	生活困窮者自立支援サービス間繰入金収入	3,997	978	△3,019
	生活福祉資金貸付サービス間繰入金収入	8,939	15,182	6,243
	子ども支援事業サービス区分間繰入金収益	22	1	△21
	その他の活動収入計(7)	56,659	53,598	△3,061
	積立資産支出	9,704	8,451	△1,253
	退職給付引当支出	9,704	8,451	△1,253
	退職給付引当支出	9,704	8,451	△1,253
	事業区分間繰入金支出	4,401	3,350	△1,051
	事業区分間繰入金支出	4,401	3,350	△1,051
	社会福祉事業区分間繰入金支出	4,401	3,350	△1,051
	拠点区分間繰入金支出	0	1	1
	社会福祉事業拠点区分間繰入金支出	0	1	1
	地域福祉推進事業拠点区分間繰入金支出	0	1	1
	法人運営事業繰入金支出	0	1	1
	サービス区分間繰入金支出	50,728	49,851	△877
	地域福祉推進サービス区分間繰入金支出	50,728	49,851	△877
	法人運営事業サービス区分間繰入金支出	15,041	17,106	2,065
	地域福祉事業サービス区分間繰入金支出	9,261	8,782	△479
	在宅福祉事業サービス区分間繰入金支出	9,492	6,192	△3,300
	地域福祉・ボランティア活動推進繰入金支出	1,227	3,234	2,007
	助成事業サービス区分間繰入金支出	722	872	150
	地域福祉権利擁護サービス間繰入金支出	5,061	5,362	301
	権利擁護センター事業サービス間繰入金支出	1,264	2,675	1,411
	視覚障害者がITヘルパー派遣繰入金支出	3,383	1,435	△1,948
	子ども支援事業サービス区分間繰入金費用	5,277	4,193	△1,084
	その他の活動支出計(8)	64,833	61,653	△3,180
	その他の活動資金収支差額(9)=(7)-(8)	△8,174	△8,055	119
	予備費支出(10)	0	0	0
	当期資金収支差額合計(11)=(3)+(6)+(9)-(10)	△42,026	△38,975	3,051
	前期末支払資金残高(12)	43,000	44,147	1,147
	当期末支払資金残高(11)+(12)	974	5,172	4,198

## 資金収支次期当初予算

令和5年4月1日

(単位:千円)

勘定科目		4年度当初予算	5年度当初予算	比較増減
入	会費収入	7,570	7,700	130
	個人会員会費収入	4,850	4,850	0
	民生委員扱い個人会員会費収入	4,500	4,500	0
	事務局扱い個人会員会費収入	350	350	0
	団体会員会費収入	1,100	1,100	0
	民生委員扱い団体会員会費収入	700	700	0
	事務局扱い団体会員会費収入	400	400	0
	賛助会員会費収入	1,620	1,750	130
	民生委員扱い賛助会員会費収入	1,500	1,500	0
	事務局扱い賛助会員会費収入	120	250	130
	分担金収入	10	10	0
	分担金収入	10	10	0
	社協間分担金収入	10	10	0
	寄附金収入	7,200	8,000	800
	経常経費寄付金収入	7,200	8,000	800
	一般寄付金収入	6,000	6,500	500
	指定事業寄付金収入	1,000	1,200	200
	寄付物品収入	200	300	100
	経常経費補助金収入	41,262	34,288	△6,974
	ネットワーク助成金収入	300	300	0
	ネットワーク助成金収入	300	300	0
	北区補助金収入	32,558	28,828	△3,730
	組織運営費補助金収入	32,558	28,828	△3,730
	共同募金配分金収入	8,404	5,160	△3,244
	赤い羽根募金配分金	3,460	2,930	△530
	歳末たすけあい募金配分金	4,944	2,230	△2,714
	受託金収入	11,293	13,157	1,864
	北区受託金収入	11,293	13,157	1,864
	福祉人材確保支援事業受託金収入	3,850	5,424	1,574
	岸町ふれあい館受託金収入	7,443	7,733	290
	事業収入	230	1,995	1,765
	参加費収入	0	800	800
	参加費収入	0	800	800
広告料収入	180	1,195	1,015	
広告料収入	180	1,195	1,015	
バザー等収益金収入	50	0	△50	
バザー等収益金収入	50	0	△50	
受取利息配当金収入	3	3	0	
受取利息配当金収入	3	3	0	
受取利息配当金収入	3	3	0	
その他の収入	565	565	0	
受入研修費収入	565	565	0	
社会福祉士実習受入研修費収入	365	365	0	
職員講師派遣等収入	200	200	0	
事業活動収入計(1)	68,133	65,718	△2,415	
事	人件費支出	41,445	41,501	56
	職員給料支出	12,270	11,193	△1,077
	常勤職員基本給支出	9,269	8,471	△798
	常勤職員諸手当支出	3,001	2,722	△279
	職員賞与支出	4,101	3,813	△288
	職員賞与支給	4,101	3,813	△288
非常勤職員給与支出	17,095	18,571	1,476	

## 資金収支次期当初予算

令和 5年 4月 1日

(単位:千円)

勘定科目		4年度当初予算	5年度当初予算	比較増減
業	非常勤職員等給与支出	3,980	4,307	327
	臨時職員賃金支出	11,436	12,416	980
	賃金	10,900	11,837	937
	通勤交通費	536	579	43
	非常勤職員賞与支出	916	1,008	92
	非常勤職員諸手当支出	763	840	77
	法定福利費支出	7,979	7,924	△55
	社会保険料支出	7,680	7,540	△140
	健康保険料・介護保険料	1,222	1,107	△115
	厚生年金保険料	2,016	1,956	△60
児童手当拠出金	40	77	37	
区派遣職員共済事業主負担分	4,402	4,400	△2	
労働保険料支出	299	384	85	
雇用保険料	132	284	152	
労災保険料	167	100	△67	
事業費支出	21,766	28,027	6,261	
諸謝金支出	629	2,710	2,081	
諸謝金支出	629	2,710	2,081	
講師・プログラム協力者謝礼	172	2,281	2,109	
委員等謝礼	457	429	△28	
旅費交通費支出	130	130	0	
委員等旅費支出	130	130	0	
委員会委員費用弁償	130	130	0	
消耗器具備品費支出	206	2,784	2,578	
消耗品費支出	206	2,784	2,578	
イベント関連消耗品	179	1,917	1,738	
その他事業用消耗品	27	867	840	
印刷製本費支出	141	156	15	
印刷物外注費支出	7	0	△7	
その他事業用印刷物	7	0	△7	
所内印刷費支出	134	156	22	
印刷用紙購入	70	40	△30	
印刷機カラーインク	64	116	52	
車輛費支出	575	575	0	
車輛点検・修繕費支出	515	515	0	
エブリィ車検・点検費	200	100	△100	
エブリィ修繕費	100	300	200	
JAF会費	15	15	0	
フリード車検・点検費	100	100	0	
キャラバン車検・点検費	100	0	△100	
車輛燃料費支出	60	60	0	
エブリィガソリン代	60	60	0	
通信運搬費支出	396	531	135	
通信運搬費支出	396	531	135	
郵送・メール便	396	531	135	
会議費支出	26	51	25	
会議費支出	26	51	25	
地域ネットワーク会議費	8	0	△8	
交流会・情報交換会等会議費	0	36	36	
各種委員会等会議費	18	15	△3	
広報費支出	17,582	19,029	1,447	
広報費支出	17,582	19,029	1,447	
動				

## 資金収支次期当初予算

令和 5年 4月 1日

(単位: 千円)

勘定科目		4年度当初予算	5年度当初予算	比較増減
支	きたふくし	15,039	16,342	1,303
	社協パンフレット	25	25	0
	ホームページ	146	146	0
	販促ノベルティ	203	209	6
	広告料	50	60	10
	その他広報費	2,119	2,247	128
	<b>業務委託費支出</b>	<b>1,880</b>	<b>1,765</b>	<b>△115</b>
	委託費支出	1,880	1,765	△115
	研修事業委託	650	950	300
	イベント等委託	210	315	105
	その他委託費	1,020	500	△520
	<b>手数料支出</b>	<b>30</b>	<b>28</b>	<b>△2</b>
	手数料支出	30	28	△2
	事業用振込手数料	30	28	△2
	<b>保険料支出</b>	<b>9</b>	<b>8</b>	<b>△1</b>
	損害保険料支出	9	8	△1
	行事保険料	9	8	△1
	<b>賃借料支出</b>	<b>162</b>	<b>260</b>	<b>98</b>
	賃借料支出	162	260	98
	研修会場費・付帯設備	101	74	△27
イベント会場費・付帯設備	60	185	125	
その他賃借料	1	1	0	
<b>事務費支出</b>	<b>18,113</b>	<b>20,777</b>	<b>2,664</b>	
<b>福利厚生費支出</b>	<b>343</b>	<b>327</b>	<b>△16</b>	
福利厚生費支出	274	258	△16	
健康診断費	173	155	△18	
二次検査費	21	23	2	
福利厚生センター会費	80	80	0	
労災上乗せ保険料支出	69	69	0	
<b>旅費交通費支出</b>	<b>516</b>	<b>549</b>	<b>33</b>	
役職員旅費支出	516	549	33	
出張交通費・日当・宿泊費	60	60	0	
役員・評議員費用弁償	288	288	0	
第三者委員費用弁償	18	18	0	
災害対応関連出張旅費・宿泊費	150	183	33	
<b>研修研究費支出</b>	<b>957</b>	<b>890</b>	<b>△67</b>	
研修費支出	673	736	63	
外部研修等参加・受講料	528	570	42	
内部研修講師等謝礼	20	20	0	
指定資格受験・受講料助成	105	126	21	
書籍等購入費	20	20	0	
研修旅費支出	284	154	△130	
研修交通費・日当・宿泊費	284	154	△130	
<b>事務消耗品支出</b>	<b>1,006</b>	<b>909</b>	<b>△97</b>	
器具什器費支出	31	31	0	
消耗品費支出	975	878	△97	
事務用品・文具等	442	406	△36	
コピー用紙	61	54	△7	
社名入り封筒	56	43	△13	
レーザープリンタトナー	13	9	△4	
カラープリンタインクカートリッジ	43	6	△37	
施設管理用消耗品	60	60	0	

## 資金収支次期当初予算

令和 5年 4月 1日

(単位:千円)

勘定科目		4年度当初予算	5年度当初予算	比較増減
収	災害対策備蓄消耗品	300	300	0
	印刷製本費支出	161	199	38
	印刷物外注費支出	100	132	32
	所内印刷費支出	61	67	6
	印刷機黒インク	58	61	3
	印刷機ホチキス芯	3	6	3
	水道光熱水費支出	42	42	0
	水道光熱水費支出	42	42	0
	電気	42	42	0
	修繕費支出	10	10	0
	修繕費支出	10	10	0
	自転車修繕	10	10	0
	通信運搬費支出	1,602	1,742	140
	通信運搬費支出	1,602	1,742	140
支	郵便・メール便	882	953	71
	宅急便	120	120	0
	電話・FAX	204	204	0
	携帯電話	93	162	69
	インターネット	303	303	0
	会議費支出	22	22	0
	会議費支出	22	22	0
	理事会・評議員会	22	22	0
	広報費支出	165	781	616
	広報費支出	165	781	616
	各事業パンフレット	165	528	363
	その他広報費	0	253	253
	業務委託費支出	5,831	7,266	1,435
	業務委託費支出	5,831	7,266	1,435
顧問契約	5,093	5,948	855	
施設管理・廃棄物	678	378	△300	
その他業務委託費	60	940	880	
手数料支出	231	1,552	1,321	
手数料支出	231	1,552	1,321	
振込手数料	231	224	△7	
その他の役務手数料	0	5	5	
その他手数料	0	1,323	1,323	
保険料支出	743	743	0	
保険料支出	743	743	0	
業務総合保険	493	493	0	
車両保険(自賠責・任意保険)	250	250	0	
賃借料支出	3,472	2,795	△677	
賃借料支出	3,472	2,795	△677	
パソコン及び周辺機器	652	640	△12	
複合機・印刷機	658	514	△144	
電話等通信機器	477	477	0	
クラウドサーバー	669	715	46	
その他賃借料	1,016	449	△567	
租税公課支出	1,247	1,274	27	
租税公課支出	1,247	1,274	27	
消費税	1,177	1,204	27	
印紙	70	70	0	
保守料支出	734	645	△89	



## 資金収支次期当初予算

令和 5年 4月 1日

(単位：千円)

勘定科目		4年度当初予算	5年度当初予算	比較増減
	保守料支出	734	645	△89
	OA・事務機器等保守	396	396	0
	コピー複合機チャージ・保守	124	129	5
	システム保守	187	93	△94
	施設設備保守	27	27	0
	渉外費支出	250	250	0
	渉外費支出	250	250	0
	会合参加費・祝金	100	100	0
	見舞金・弔慰金	150	150	0
	諸会費支出	416	416	0
	諸会費支出	416	416	0
	社協関係	416	416	0
	雑支出	365	365	0
	雑支出	365	365	0
	分担金支出	10	10	0
分担金支出	10	10	0	
社協間分担金支出	10	10	0	
ブロック分担金	10	10	0	
事業活動支出計(2)	81,334	90,315	8,981	
事業活動資金収支差額(3)=(1)-(2)		△13,201	△24,597	△11,396
施設整備等による収支	収入			
	施設整備等寄附金収入	10,000	1,500	△8,500
	子ども若者応援基金寄附金収入	10,000	1,500	△8,500
	子若基金事業寄附収入	5,000	1,000	△4,000
	子若基金原資寄附収入	5,000	500	△4,500
	施設整備等収入計(4)	10,000	1,500	△8,500
	支出			
	基金積立資産支出	10,000	1,500	△8,500
	子ども若者応援基金積立資産支出	10,000	1,500	△8,500
	子若基金事業積立資産支出	5,000	1,000	△4,000
子若基金原資積立資産支出	5,000	500	△4,500	
施設整備等支出計(5)	10,000	1,500	△8,500	
施設整備等資金収支差額(6)=(4)-(5)		0	0	0
その他の活動による支	収入			
	積立資産取崩収入	1,530	1,000	△530
	子ども若者応援基金積立資産取崩収入	1,530	1,000	△530
	子若基金事業積立資産取崩収入	1,530	1,000	△530
	事業区分間繰入金収入	4,401	2,746	△1,655
	事業区分間繰入金収入	4,401	2,746	△1,655
	公益事業区分間繰入金収入	4,001	2,422	△1,579
	収益事業区分間繰入金収入	400	324	△76
	サービス区分間繰入金収入	15,041	17,107	2,066
	地域福祉推進サービス間繰入金収入	15,041	17,107	2,066
	法人運営事業サービス区分間繰入金収入	0	936	936
	受験生チャレンジサービス区分間繰入金収入	1,560	10	△1,550
	権利擁護センター事業サービス間繰入金収入	523	0	△523
	生活困窮者自立支援サービス間繰入金収入	3,997	978	△3,019
	生活福祉資金貸付サービス間繰入金収入	8,939	15,182	6,243
子ども支援事業サービス区分間繰入金収益	22	1	△21	
その他の活動収入計(7)	20,972	20,853	△119	
支出				
積立資産支出	8,115	846	△7,269	
退職給付引当支出	8,115	846	△7,269	
退職給付引当支出	8,115	846	△7,269	
サービス区分間繰入金支出	35,687	33,681	△2,006	
地域福祉推進サービス区分間繰入金支出	35,687	33,681	△2,006	

## 資金収支次期当初予算

令和 5年 4月 1日

(単位:千円)

勘定科目		4年度当初予算	5年度当初予算	比較増減
る 収 支 出	法人運営事業サービス区分間繰入金支出	0	936	936
	地域福祉事業サービス区分間繰入金支出	9,261	8,782	△479
	在宅福祉事業サービス区分間繰入金支出	9,492	6,192	△3,300
	地域福祉・ボランティア活動推進繰入金支出	1,227	3,234	2,007
	助成事業サービス区分間繰入金支出	722	872	150
	地域福祉権利擁護サービス間繰入金支出	5,061	5,362	301
	権利擁護センター事業サービス間繰入金支出	1,264	2,675	1,411
	視覚障害者が介ヘルパー派遣繰入金支出	3,383	1,435	△1,948
	子ども支援事業サービス区分間繰入金費用	5,277	4,193	△1,084
	その他の活動支出計(8)	43,802	34,527	△9,275
その他の活動資金収支差額(9)=(7)-(8)		△22,830	△13,674	9,156
予備費支出(10)		0	0	0
当期資金収支差額合計(11)=(3)+(6)+(9)-(10)		△36,031	△38,271	△2,240
前期末支払資金残高(12)		37,005	43,000	5,995
当期末支払資金残高(11)+(12)		974	4,729	3,755

## 資金収支次期当初予算

令和5年4月1日

(単位:千円)

勘定科目		4年度当初予算	5年度当初予算	比較増減
収 入	寄附金収入	1	1	0
	經常経費寄付金収入	1	1	0
	指定事業寄付金収入	1	1	0
	經常経費補助金収入	33,781	33,265	△516
	北区補助金収入	31,985	30,460	△1,525
	組織運営費補助金収入	19,985	8,614	△11,371
	地域拠点・CSW配置補助収入	12,000	21,846	9,846
	人件費分	12,000	21,000	9,000
	事務費分	0	846	846
	共同募金配分金収入	1,796	2,805	1,009
	歳末たすけあい募金配分金	1,796	2,805	1,009
	受託金収入	6,600	9,300	2,700
	北区受託金収入	6,600	9,300	2,700
	生活支援コーディネーター受託金収益	6,600	9,300	2,700
	事業収入	216	216	0
	バザー等収益金収入	216	216	0
バザー等収益金収入	216	216	0	
事業活動収入計(1)	40,598	42,782	2,184	
事 業 活	人件費支出	45,511	44,385	△1,126
	職員給料支出	28,999	26,132	△2,867
	常勤職員基本給支出	19,810	17,855	△1,955
	常勤職員諸手当支出	9,189	8,277	△912
	職員賞与支出	8,363	8,025	△338
	職員賞与支給	8,363	8,025	△338
	非常勤職員給与支出	2,168	4,710	2,542
	臨時職員賃金支出	2,168	4,710	2,542
	賃金	2,168	4,710	2,542
	法定福利費支出	5,981	5,518	△463
	社会保険料支出	5,625	5,070	△555
	健康保険料・介護保険料	2,139	1,820	△319
	厚生年金保険料	3,419	3,129	△290
	児童手当拠出金	67	121	54
	労働保険料支出	356	448	92
	雇用保険料	237	330	93
	労災保険料	119	118	△1
	事業費支出	1,784	2,395	611
	諸謝金支出	257	531	274
	諸謝金支出	257	531	274
	講師・プログラム協力者謝礼	257	531	274
	消耗器具备品費支出	153	134	△19
	器具备品費支出	53	0	△53
	消耗品費支出	100	134	34
	福祉教育・研修事業関連消耗品	0	78	78
	その他事業用消耗品	100	56	△44
	印刷製本費支出	44	164	120
印刷物外注費支出	0	60	60	
その他事業用印刷物	0	60	60	
所内印刷費支出	44	104	60	
印刷機カラーインク	44	104	60	
通信運搬費支出	0	30	30	
通信運搬費支出	0	30	30	
郵送・メール便	0	30	30	

## 資金収支次期当初予算

令和 5年 4月 1日

(単位: 千円)

勘定科目		4年度当初予算	5年度当初予算	比較増減
動	会議費支出	27	18	△9
	会議費支出	27	18	△9
	地域ネットワーク会議費	20	18	△2
	交流会・情報交換会等会議費	4	0	△4
	各種委員会等会議費	3	0	△3
	手数料支出	12	14	2
	手数料支出	12	14	2
	事業用振込手数料	0	2	2
	その他手数料	12	12	0
	保険料支出	0	36	36
	損害保険料支出	0	36	36
	行事保険料	0	6	6
	その他保険料	0	30	30
	賃借料支出	973	1,150	177
	賃借料支出	973	1,150	177
	地域サロン等拠点賃借料	968	950	△18
	研修会場費・付帯設備	0	35	35
	イベント会場費・付帯設備	0	165	165
	その他賃借料	5	0	△5
	に	援護費支出	318	318
災害見舞金支給支出		220	220	0
火災見舞金		95	95	0
水損見舞金		40	40	0
水害見舞金		80	80	0
死亡見舞金		5	5	0
緊急援護乗車券支給支出		98	98	0
事務費支出		3,296	3,261	△35
福利厚生費支出		313	247	△66
福利厚生費支出		291	222	△69
健康診断費	174	119	△55	
二次検査費	21	23	2	
福利厚生センター会費	96	80	△16	
労災上乗せ保険料支出	22	25	3	
よ	旅費交通費支出	252	192	△60
	役職員旅費支出	252	192	△60
	出張交通費・日当・宿泊費	216	168	△48
	駐車場料金	36	24	△12
	研修研究費支出	154	224	70
	研修費支出	144	212	68
	外部研修等参加・受講料	74	152	78
	内部研修講師等謝礼	60	60	0
	書籍等購入費	10	0	△10
	研修旅費支出	10	12	2
研修交通費・日当・宿泊費	10	12	2	
る	事務消耗品支出	417	292	△125
	器具什器費支出	180	120	△60
	消耗品費支出	237	172	△65
	事務用品・文具等	29	75	46
	コピー用紙	29	33	4
	社名入り封筒	134	31	△103
	レーザープリンタトナー	7	8	1
	カラープリンタインクカートリッジ	13	5	△8
出				

## 資金収支次期当初予算

令和 5年 4月 1日

(単位: 千円)

勘定科目		4年度当初予算	5年度当初予算	比較増減	
収	施設管理用消耗品	25	20	△5	
	印刷製本費支出	46	62	16	
支	所内印刷費支出	46	62	16	
	印刷機黒インク	44	56	12	
	印刷機ホチキス芯	2	6	4	
	水道光熱水費支出	151	188	37	
	水道光熱水費支出	151	188	37	
	電気	151	188	37	
	修繕費支出	10	20	10	
	修繕費支出	10	20	10	
	その他修繕費	10	20	10	
	通信運搬費支出	533	693	160	
	通信運搬費支出	533	693	160	
	郵便・メール便	51	49	△2	
	電話・FAX	53	53	0	
	携帯電話	294	378	84	
	インターネット	135	213	78	
	広報費支出	72	72	0	
	広報費支出	72	72	0	
	各事業パンフレット	50	50	0	
	その他広報費	22	22	0	
	手数料支出	28	100	72	
	手数料支出	28	100	72	
	振込手数料	28	100	72	
	保険料支出	80	160	80	
	保険料支出	80	160	80	
	業務総合保険	80	160	80	
	賃借料支出	766	466	△300	
	賃借料支出	766	466	△300	
	パソコン及び周辺機器	749	466	△283	
複合機・印刷機	17	0	△17		
保守料支出	424	475	51		
保守料支出	424	475	51		
コピー複合機チャージ・保守	16	60	44		
システム保守	389	389	0		
自転車保守	19	26	7		
渉外費支出	50	70	20		
渉外費支出	50	70	20		
会合参加費・祝金	50	70	20		
事業活動支出計(2)	50,591	50,041	△550		
事業活動資金収支差額(3)=(1)-(2)	△9,993	△7,259	2,734		
施設整備等による収支	収				
	入	施設整備等収入計(4)	0	0	0
	支				
	出	施設整備等支出計(5)	0	0	0
施設整備等資金収支差額(6)=(4)-(5)	0	0	0		
そ	収	サービス区分間繰入金収入	9,261	8,782	△479

## 資金収支次期当初予算

令和 5年 4月 1日

(単位: 千円)

勘定科目		4年度当初予算	5年度当初予算	比較増減	
他の活動による収支	入				
		地域福祉推進サービス間繰入金収入	9,261	8,782	△479
		法人運営事業サービス区分間繰入金収入	9,261	8,782	△479
		その他の活動収入計(7)	9,261	8,782	△479
	支				
		積立資産支出	53	1,523	1,470
		退職給付引当支出	53	1,523	1,470
		退職給付引当支出	53	1,523	1,470
		その他の活動支出計(8)	53	1,523	1,470
		その他の活動資金収支差額(9)=(7)-(8)	9,208	7,259	△1,949
	予備費支出(10)	0	0	0	
	当期資金収支差額合計(11)=(3)+(6)+(9)-(10)	△785	0	785	
	前期末支払資金残高(12)	785	0	△785	
	当期末支払資金残高(11)+(12)	0	0	0	

## 資金収支次期当初予算

令和5年4月1日

(単位:千円)

勘定科目		4年度当初予算	5年度当初予算	比較増減
収	寄附金収入	7	7	0
	經常経費寄附金収入	7	7	0
	寄付物品収入	7	7	0
	經常経費補助金収入	21,720	23,217	1,497
	北区補助金収入	15,202	16,117	915
	友愛ホームサービス事業補助金収入	4,946	6,021	1,075
	人件費分	3,584	4,432	848
	事務費分	1,362	1,589	227
	高齢者生活援助サービス運営補助金収入	5,988	5,988	0
	人件費分	5,988	5,988	0
	高齢者生活援助利用料助成区負担金収入	3,402	3,084	△318
	ハンディキャップ運行事業補助金収入	866	1,024	158
	事業費分	866	1,024	158
	共同募金配分金収入	6,518	7,100	582
	歳末たすけあい募金配分金	6,518	7,100	582
	事業収入	4,100	3,981	△119
	参加費収入	40	40	0
	参加費収入	40	40	0
	利用料収入	4,060	3,941	△119
	友愛ホームサービス利用会費収入	131	131	0
	友愛ホームサービス利用料収入	3,857	3,760	△97
ハンディキャップ運行事業利用会費収入	60	50	△10	
財産保全サービス事業利用料収入	12	0	△12	
負担金収入	70	5	△65	
負担金収入	70	5	△65	
ハンディキャップ運行事業利用者負担金収入	70	5	△65	
事業活動収入計(1)	25,897	27,210	1,313	
事業	人件費支出	15,302	14,774	△528
	職員給料支出	6,637	6,820	183
	常勤職員基本給支出	5,009	5,163	154
	常勤職員諸手当支出	1,628	1,657	29
	職員賞与支出	2,179	2,298	119
	職員賞与支給	2,179	2,298	119
	非常勤職員給与支出	4,711	3,601	△1,110
	非常勤職員等給与支出	2,289	2,386	97
	臨時職員賃金支出	1,243	0	△1,243
	賃金	1,173	0	△1,173
	通勤交通費	70	0	△70
	非常勤職員賞与支出	550	573	23
	非常勤職員諸手当支出	629	642	13
	法定福利費支出	1,775	2,055	280
	社会保険料支出	1,658	1,908	250
	健康保険料・介護保険料	572	666	94
	厚生年金保険料	1,067	1,206	139
	児童手当拠出金	19	36	17
	労働保険料支出	117	147	30
	雇用保険料	78	108	30
	労災保険料	39	39	0
事業費支出	18,120	15,500	△2,620	
諸謝金支出	9,503	6,610	△2,893	
諸謝金支出	9,503	6,610	△2,893	
講師・プログラム協力者謝礼	78	78	0	

## 資金収支次期当初予算

令和5年4月1日

(単位:千円)

勘定科目		4年度当初予算	5年度当初予算	比較増減
活動 支 に よ	友愛サポートスタッフ謝礼	9,425	6,532	△2,893
	旅費交通費支出	44	44	0
	委員等旅費支出	44	44	0
	委員会委員費用弁償	44	44	0
	消耗器具備品費支出	5,779	5,826	47
	消耗品費支出	5,779	5,826	47
	紙おむつ購入費	5,400	5,762	362
	その他事業用消耗品	379	64	△315
	印刷製本費支出	285	292	7
	印刷物外注費支出	133	133	0
	事業用所定様式書類印刷	121	121	0
	その他事業用印刷物	12	12	0
	所内印刷費支出	152	159	7
	特殊用紙購入	120	120	0
	印刷機カラーインク	32	39	7
	車輜費支出	795	815	20
	車輜点検・修繕費支出	709	786	77
	キャブ車検・点検費	253	330	77
	キャブ修繕費	450	450	0
	JAF会費	6	6	0
	車輜燃料費支出	86	29	△57
	キャブガソリン代	86	29	△57
	修繕費支出	165	110	△55
	修繕費支出	165	110	△55
	車イス修繕費	165	110	△55
	通信運搬費支出	516	517	1
	通信運搬費支出	516	517	1
	郵送・メール便	516	517	1
	会議費支出	22	22	0
会議費支出	22	22	0	
交流会・情報交換会等会議費	18	18	0	
各種委員会等会議費	4	4	0	
業務委託費支出	20	20	0	
委託費支出	20	20	0	
研修事業委託	20	20	0	
手数料支出	794	1,014	220	
手数料支出	794	1,014	220	
事業用振込手数料	112	112	0	
車イスステーション車イス点検・修理手	682	891	209	
その他手数料	0	11	11	
保険料支出	150	230	80	
損害保険料支出	150	230	80	
友愛サポートスタッフ保険	150	150	0	
その他保険料	0	80	80	
賃借料支出	47	0	△47	
賃借料支出	47	0	△47	
その他賃借料	47	0	△47	
事務費支出	2,801	2,825	24	
福利厚生費支出	159	179	20	
福利厚生費支出	145	164	19	
健康診断費	76	92	16	
二次検査費	21	23	2	



### 資金収支次期当初予算

令和 5年 4月 1日

(単位:千円)

勘定科目		4年度当初予算	5年度当初予算	比較増減
る 出 取 支	福利厚生センター会費	48	49	1
	労災上乗せ保険料支出	14	15	1
	<b>旅費交通費支出</b>	<b>40</b>	<b>40</b>	<b>0</b>
	役職員旅費支出	40	40	0
	出張交通費・日当・宿泊費	36	36	0
	緊急対応タクシー代等	4	4	0
	<b>研修研究費支出</b>	<b>29</b>	<b>29</b>	<b>0</b>
	研修費支出	23	23	0
	外部研修等参加・受講料	20	20	0
	書籍等購入費	3	3	0
	研修旅費支出	6	6	0
	研修交通費・日当・宿泊費	6	6	0
	<b>事務消耗品支出</b>	<b>207</b>	<b>168</b>	<b>△39</b>
	消耗品費支出	207	168	△39
	事務用品・文具等	87	86	△1
	コピー用紙	21	13	△8
	特殊紙	4	4	0
	社名入り封筒	77	60	△17
	レーザープリンタトナー	4	3	△1
	カラープリンタインクカートリッジ	14	2	△12
	<b>印刷製本費支出</b>	<b>31</b>	<b>24</b>	<b>△7</b>
	所内印刷費支出	31	24	△7
	印刷機黒インク	29	21	△8
	印刷機ホチキス芯	2	3	1
	<b>水道光熱水費支出</b>	<b>21</b>	<b>15</b>	<b>△6</b>
	水道光熱水費支出	21	15	△6
	電気	21	15	△6
	<b>修繕費支出</b>	<b>8</b>	<b>8</b>	<b>0</b>
	修繕費支出	8	8	0
	自転車修繕	8	8	0
	<b>通信運搬費支出</b>	<b>845</b>	<b>868</b>	<b>23</b>
	通信運搬費支出	845	868	23
郵便・メール便	380	389	9	
宅急便	24	23	△1	
電話・FAX	348	348	0	
携帯電話	93	108	15	
<b>広報費支出</b>	<b>55</b>	<b>55</b>	<b>0</b>	
広報費支出	55	55	0	
各事業パンフレット	55	55	0	
<b>業務委託費支出</b>	<b>38</b>	<b>38</b>	<b>0</b>	
業務委託費支出	38	38	0	
施設管理・廃棄物	38	38	0	
<b>手数料支出</b>	<b>67</b>	<b>80</b>	<b>13</b>	
手数料支出	67	80	13	
振込手数料	31	44	13	
その他の役務手数料	36	36	0	
<b>保険料支出</b>	<b>510</b>	<b>507</b>	<b>△3</b>	
保険料支出	510	507	△3	
業務総合保険	50	50	0	
車輛保険 (自賠責・任意保険)	460	457	△3	
<b>賃借料支出</b>	<b>328</b>	<b>322</b>	<b>△6</b>	
賃借料支出	328	322	△6	

## 資金収支次期当初予算

令和 5年 4月 1日

(単位: 千円)

勘定科目		4年度当初予算	5年度当初予算	比較増減
	パソコン及び周辺機器	163	157	△6
	その他賃借料	165	165	0
	租税公課支出	415	441	26
	租税公課支出	415	441	26
	消費税	403	393	△10
	キャブ重量税・登録印紙	10	45	35
	印紙	2	3	1
	保守料支出	28	31	3
	保守料支出	28	31	3
	コピー複合機チャージ・保守	21	23	2
	自転車保守	7	8	1
	諸会費支出	20	20	0
	諸会費支出	20	20	0
	社協関係	20	20	0
	事業活動支出計(2)	36,223	33,099	△3,124
	事業活動資金収支差額(3)=(1)-(2)	△10,326	△5,889	4,437
施設整備等による収支	収入			
	施設整備等収入計(4)	0	0	0
施設整備等による収支	支出			
	施設整備等支出計(5)	0	0	0
	施設整備等資金収支差額(6)=(4)-(5)	0	0	0
その他の活動による収支	収入			
	サービス区分間繰入金収入	9,492	6,192	△3,300
	地域福祉推進サービス間繰入金収入	9,492	6,192	△3,300
	法人運営事業サービス区分間繰入金収入	9,492	6,192	△3,300
	その他の活動収入計(7)	9,492	6,192	△3,300
その他の活動による収支	支出			
	積立資産支出	53	303	250
	退職給付引当支出	53	303	250
	退職給付引当支出	53	303	250
	その他の活動支出計(8)	53	303	250
	その他の活動資金収支差額(9)=(7)-(8)	9,439	5,889	△3,550
	予備費支出(10)	0	0	0
	当期資金収支差額合計(11)=(3)+(6)+(9)-(10)	△887	0	887
	前期末支払資金残高(12)	887	0	△887
	当期末支払資金残高(11)+(12)	0	0	0

## 資金収支次期当初予算

令和 5年 4月 1日

(単位: 千円)

勘定科目		4年度当初予算	5年度当初予算	比較増減
入	經常経費補助金収入	3,090	12,843	9,753
	北区補助金収入	0	11,023	11,023
	組織運営費補助金収入	0	11,023	11,023
	共同募金配分金収入	3,090	1,820	△1,270
	歳末たすけあい募金配分金	3,090	1,820	△1,270
	事業収入	120	120	0
	手数料収入	120	120	0
	ボランティア保険手数料収入	120	120	0
	事業活動収入計(1)	3,210	12,963	9,753
事業	人件費支出	2,409	13,916	11,507
	職員給料支出	0	8,328	8,328
	常勤職員基本給支出	0	5,883	5,883
	常勤職員諸手当支出	0	2,445	2,445
	職員賞与支出	0	2,618	2,618
	職員賞与支給	0	2,618	2,618
	非常勤職員給与支出	2,387	1,241	△1,146
	臨時職員賃金支出	2,387	1,241	△1,146
	賃金	2,218	1,157	△1,061
	通勤交通費	169	84	△85
	法定福利費支出	22	1,729	1,707
	社会保険料支出	0	1,588	1,588
	健康保険料・介護保険料	0	540	540
	厚生年金保険料	0	1,009	1,009
	児童手当拠出金	0	39	39
	労働保険料支出	22	141	119
	雇用保険料	15	105	90
	労災保険料	7	36	29
	事業費支出	1,736	671	△1,065
	諸謝金支出	0	57	57
	諸謝金支出	0	57	57
	講師・プログラム協力者謝礼	0	57	57
	消耗器具備品費支出	180	60	△120
	消耗品費支出	180	60	△120
	イベント関連消耗品	180	60	△120
	印刷製本費支出	1,029	248	△781
	印刷物外注費支出	800	0	△800
	その他事業用印刷物	800	0	△800
	所内印刷費支出	229	248	19
	印刷用紙購入	157	157	0
	印刷機カラーインク	72	91	19
	通信運搬費支出	302	112	△190
	通信運搬費支出	302	112	△190
郵送・メール便	302	112	△190	
会議費支出	65	7	△58	
会議費支出	65	7	△58	
地域ネットワーク会議費	13	7	△6	
交流会・情報交換会等会議費	52	0	△52	
業務委託費支出	20	20	0	
委託費支出	20	20	0	
イベント等委託	20	20	0	
手数料支出	0	2	2	
手数料支出	0	2	2	
支				
動				

## 資金収支次期当初予算

令和 5年 4月 1日

(単位:千円)

勘定科目		4年度当初予算	5年度当初予算	比較増減
に	事業用振込手数料	0	2	2
	保険料支出	0	5	5
	損害保険料支出	0	5	5
	行事保険料	0	5	5
	賃借料支出	140	160	20
	賃借料支出	140	160	20
	研修会場費・付帯設備	10	10	0
	イベント会場費・付帯設備	130	150	20
	事務費支出	1,532	1,166	△366
	福利厚生費支出	0	118	118
	福利厚生費支出	0	108	108
	健康診断費	0	52	52
	二次検査費	0	24	24
	福利厚生センター会費	0	32	32
	労災上乗せ保険料支出	0	10	10
	旅費交通費支出	44	48	4
	役職員旅費支出	44	48	4
	出張交通費・日当・宿泊費	44	48	4
	研修研究費支出	13	33	20
	よ	研修費支出	10	30
外部研修等参加・受講料		10	30	20
研修旅費支出		3	3	0
研修交通費・日当・宿泊費		3	3	0
事務消耗品支出		67	38	△29
消耗品費支出		67	38	△29
コピー用紙		21	17	△4
社名入り封筒		27	15	△12
レーザープリンタトナー		5	4	△1
カラープリンタインクカートリッジ		14	2	△12
る	印刷製本費支出	31	31	0
	所内印刷費支出	31	31	0
	印刷機黒インク	29	29	0
	印刷機ホチキス芯	2	2	0
	水道光熱水費支出	21	19	△2
	水道光熱水費支出	21	19	△2
出	電気	21	19	△2
	通信運搬費支出	33	114	81
	通信運搬費支出	33	114	81
	電話・FAX	0	60	60
	携帯電話	33	54	21
	業務委託費支出	398	398	0
支	業務委託費支出	398	398	0
	その他業務委託費	398	398	0
	手数料支出	10	28	18
	手数料支出	10	28	18
	振込手数料	4	22	18
	その他の役務手数料	6	6	0
	保険料支出	28	28	0
	保険料支出	28	28	0
	業務総合保険	28	28	0
	賃借料支出	850	265	△585
賃借料支出	850	265	△585	

## 資金収支次期当初予算

令和 5年 4月 1日

(単位: 千円)

勘定科目		4年度当初予算	5年度当初予算	比較増減
	パソコン及び周辺機器	0	265	265
	その他賃借料	850	0	△850
	保守料支出	27	36	9
	保守料支出	27	36	9
	コピー複合機チャージ・保守	21	30	9
	自転車保守	6	6	0
	渉外費支出	10	10	0
	渉外費支出	10	10	0
	ささえあい団体等会合参加費	10	10	0
	分担金支出	20	10	△10
	分担金支出	20	10	△10
	社協間分担金支出	10	0	△10
	ブロック分担金	10	0	△10
	その他分担金支出	10	10	0
	事業分担金	10	10	0
	事業活動支出計(2)	5,697	15,763	10,066
	事業活動資金収支差額(3)=(1)-(2)	△2,487	△2,800	△313
施設整備等による収支	収入			
	施設整備等収入計(4)	0	0	0
	支出			
	施設整備等支出計(5)	0	0	0
	施設整備等資金収支差額(6)=(4)-(5)	0	0	0
その他の活動による収支	収入			
	サービス区分間繰入金収入	1,227	3,234	2,007
	地域福祉推進サービス間繰入金収入	1,227	3,234	2,007
	法人運営事業サービス区分間繰入金収入	1,227	3,234	2,007
	その他の活動収入計(7)	1,227	3,234	2,007
	支出			
	積立資産支出	0	434	434
退職給付引当支出	0	434	434	
	退職給付引当支出	0	434	434
	その他の活動支出計(8)	0	434	434
	その他の活動資金収支差額(9)=(7)-(8)	1,227	2,800	1,573
	予備費支出(10)	0	0	0
	当期資金収支差額合計(11)=(3)+(6)+(9)-(10)	△1,260	0	1,260
	前期末支払資金残高(12)	1,260	0	△1,260
	当期末支払資金残高(11)+(12)	0	0	0

## 資金収支次期当初予算

令和 5年 4月 1日

(単位：千円)

勘定科目		4年度当初予算	5年度当初予算	比較増減
事業活動による収入支	収入			
	経常経費補助金収入	4,000	5,100	1,100
	共同募金配分金収入	4,000	5,100	1,100
	歳末たすけあい募金配分金	4,000	5,100	1,100
	事業活動収入計(1)	4,000	5,100	1,100
	支出			
	人件費支出	162	104	△58
	非常勤職員給与支出	160	102	△58
	臨時職員賃金支出	160	102	△58
	賃金	151	96	△55
	通勤交通費	9	6	△3
	法定福利費支出	2	2	0
	労働保険料支出	2	2	0
	雇用保険料	1	1	0
	労災保険料	1	1	0
	事業費支出	410	68	△342
	消耗器具備品費支出	400	0	△400
	器具備品費支出	400	0	△400
	印刷製本費支出	10	0	△10
	印刷物外注費支出	10	0	△10
	その他事業用印刷物	10	0	△10
	通信運搬費支出	0	68	68
	通信運搬費支出	0	68	68
	郵送・メール便	0	68	68
	事務費支出	0	4	4
	手数料支出	0	4	4
	手数料支出	0	4	4
	振込手数料	0	4	4
	助成金支出	6,550	6,500	△50
	助成金支出	6,550	5,000	△1,550
地域ささえあい活動助成金支出	6,250	5,000	△1,250	
地域福祉事業助成金支出	300	0	△300	
子ども若者応援基金助成金支出	0	1,500	1,500	
個人活動助成金支出	0	600	600	
団体活動助成金支出	0	900	900	
事業活動支出計(2)	7,122	6,676	△446	
事業活動資金収支差額(3)=(1)-(2)	△3,122	△1,576	1,546	
施設整備等による収入支				
収入				
施設整備等収入計(4)	0	0	0	
支出				
施設整備等支出計(5)	0	0	0	
施設整備等資金収支差額(6)=(4)-(5)	0	0	0	
その他の活動に				
収入				
サービス区分間繰入金収入	722	872	150	
地域福祉推進サービス区分間繰入金収入	722	872	150	
法人運営事業サービス区分間繰入金収入	722	872	150	
その他の活動収入計(7)	722	872	150	
支出				

## 資金収支次期当初予算

令和 5年 4月 1日

(単位：千円)

勘定科目		4年度当初予算	5年度当初予算	比較増減
よ る 収 支	出			
	その他の活動支出計(8)	0	0	0
	その他の活動資金収支差額(9)=(7)-(8)	722	872	150
予備費支出(10)		0	0	0
当期資金収支差額合計(11)=(3)+(6)+(9)-(10)		△2,400	△704	1,696
前期末支払資金残高(12)		2,400	1,147	△1,253
当期末支払資金残高(11)+(12)		0	443	443

## 資金収支次期当初予算

令和 5年 4月 1日

(単位: 千円)

勘定科目		4年度当初予算	5年度当初予算	比較増減
収 入	受託金収入	6,471	6,471	0
	東京都社会福祉協議会受託金収入	6,471	6,471	0
	地域福祉権利擁護事業受託金収入	6,471	6,471	0
	事業収入	1,042	1,041	△1
	利用料収入	1,042	1,041	△1
	地域福祉権利擁護事業利用料収入	1,042	1,041	△1
	負担金収入	8	3	△5
	負担金収入	8	3	△5
	地域福祉権利擁護事業利用者負担金収入	8	3	△5
	事業活動収入計(1)	7,521	7,515	△6
事 業 活 動 支	人件費支出	11,204	11,122	△82
	職員給料支出	3,874	3,559	△315
	常勤職員基本給支出	2,672	2,708	36
	常勤職員諸手当支出	1,202	851	△351
	職員賞与支出	1,162	1,205	43
	職員賞与支給	1,162	1,205	43
	非常勤職員給与支出	4,809	5,030	221
	非常勤職員等給与支出	2,390	2,434	44
	臨時職員賃金支出	1,411	1,588	177
	賃金	1,200	1,377	177
	通勤交通費	211	211	0
	非常勤職員賞与支出	550	550	0
	非常勤職員諸手当支出	458	458	0
	法定福利費支出	1,359	1,328	△31
	社会保険料支出	1,270	1,215	△55
	健康保険料・介護保険料	483	432	△51
	厚生年金保険料	772	753	△19
	児童手当拠出金	15	30	15
	労働保険料支出	89	113	24
	雇用保険料	60	70	10
	労災保険料	29	43	14
	事業費支出	114	227	113
	印刷製本費支出	16	26	10
	所内印刷費支出	16	26	10
	印刷機カラーインク	16	26	10
	通信運搬費支出	20	20	0
	通信運搬費支出	20	20	0
	郵送・メール便	20	20	0
	会議費支出	0	9	9
	会議費支出	0	9	9
	交流会・情報交換会等会議費	0	9	9
	手数料支出	5	144	139
	手数料支出	5	144	139
事業用振込手数料	5	144	139	
賃借料支出	73	28	△45	
賃借料支出	73	28	△45	
その他賃借料	73	28	△45	
事務費支出	1,191	1,306	115	
福利厚生費支出	123	117	△6	
福利厚生費支出	113	107	△6	
健康診断費	60	52	△8	
二次検査費	21	23	2	



## 資金収支次期当初予算

令和 5年 4月 1日

(単位: 千円)

勘定科目		4年度当初予算	5年度当初予算	比較増減
に	福利厚生センター会費	32	32	0
	労災上乗せ保険料支出	10	10	0
よ	旅費交通費支出	116	116	0
	役職員旅費支出	116	116	0
	出張交通費・日当・宿泊費	116	116	0
	研修研究費支出	107	107	0
	研修費支出	89	89	0
	外部研修等参加・受講料	29	29	0
	内部研修講師等謝礼	60	60	0
	研修旅費支出	18	18	0
	研修交通費・日当・宿泊費	18	18	0
	事務消耗品支出	63	58	△5
る	消耗品費支出	63	58	△5
	事務用品・文具等	30	30	0
	コピー用紙	11	9	△2
	社名入り封筒	14	8	△6
	レーザープリンタトナー	3	0	△3
	カラープリンタインクカートリッジ	5	11	6
	印刷製本費支出	15	16	1
	所内印刷費支出	15	16	1
	印刷機黒インク	14	14	0
	印刷機ホチキス芯	1	2	1
出	水道光熱水費支出	11	10	△1
	水道光熱水費支出	11	10	△1
	電気	11	10	△1
	通信運搬費支出	143	233	90
	通信運搬費支出	143	233	90
	郵便・メール便	17	17	0
	電話・FAX	60	108	48
	携帯電話	66	108	42
	会議費支出	6	6	0
	会議費支出	6	6	0
ブロック会議ほか事務局会議	6	6	0	
支	広報費支出	200	200	0
	広報費支出	200	200	0
	各事業パンフレット	200	200	0
	手数料支出	7	46	39
	手数料支出	7	46	39
	振込手数料	4	19	15
	その他の役務手数料	3	27	24
	保険料支出	122	122	0
	保険料支出	122	122	0
	業務総合保険	122	122	0
賃借料支出	99	96	△3	
賃借料支出	99	96	△3	
パソコン及び周辺機器	99	96	△3	
保守料支出	179	179	0	
保守料支出	179	179	0	
システム保守	168	168	0	
自転車保守	11	11	0	
分担金支出	20	20	0	
分担金支出	20	20	0	

## 資金収支次期当初予算

令和 5年 4月 1日

(単位: 千円)

勘定科目		4年度当初予算	5年度当初予算	比較増減	
	社協間分担金支出	20	20	0	
	ブロック分担金	20	20	0	
	事業活動支出計(2)	12,529	12,675	146	
	事業活動資金収支差額(3)=(1)-(2)	△5,008	△5,160	△152	
施設整備等による収支	収入				
	施設整備等収入計(4)	0	0	0	
	支出				
	施設整備等支出計(5)	0	0	0	
	施設整備等資金収支差額(6)=(4)-(5)	0	0	0	
その他の活動による収支	収入	サービス区分間繰入金収入	5,061	5,362	301
		地域福祉推進サービス間繰入金収入	5,061	5,362	301
		法人運営事業サービス区分間繰入金収入	5,061	5,362	301
		その他の活動収入計(7)	5,061	5,362	301
	支出	積立資産支出	53	202	149
		退職給付引当支出	53	202	149
		退職給付引当支出	53	202	149
		その他の活動支出計(8)	53	202	149
		その他の活動資金収支差額(9)=(7)-(8)	5,008	5,160	152
		予備費支出(10)	0	0	0
	当期資金収支差額合計(11)=(3)+(6)+(9)-(10)	0	0	0	
	前期末支払資金残高(12)	0	0	0	
	当期末支払資金残高(11)+(12)	0	0	0	

## 資金収支次期当初予算

令和 5年 4月 1日

(単位：千円)

勘定科目		4年度当初予算	5年度当初予算	比較増減
収 入	分担金収入	10	0	△10
	分担金収入	10	0	△10
	社協間分担金収入	5	0	△5
	その他分担金収入	5	0	△5
	經常経費補助金収入	32,988	33,850	862
	北区補助金収入	32,988	33,850	862
	権利擁護センター事業補助金収入	17,359	17,865	506
	人件費分	15,332	15,482	150
	事務事業費分	2,027	2,383	356
	あんしん生活創造事業補助金収入	15,629	15,985	356
	人件費分	14,263	14,571	308
	事務事業費分	1,366	1,414	48
	受託金収入	13,150	14,592	1,442
	北区受託金収入	13,150	14,592	1,442
あんしん生活創造事業受託金収益	13,150	14,592	1,442	
事業活動収入計(1)	46,148	48,442	2,294	
事 業 活	人件費支出	38,845	39,761	916
	職員給料支出	17,957	18,086	129
	常勤職員基本給支出	13,380	13,257	△123
	常勤職員諸手当支出	4,577	4,829	252
	職員賞与支出	5,837	5,920	83
	職員賞与支給	5,837	5,920	83
	非常勤職員給与支出	9,739	10,298	559
	非常勤職員等給与支出	7,302	7,400	98
	非常勤職員賞与支出	1,121	1,581	460
	非常勤職員諸手当支出	1,316	1,317	1
	法定福利費支出	5,312	5,457	145
	社会保険料支出	5,012	5,061	49
	健康保険料・介護保険料	1,918	1,838	△80
	厚生年金保険料	3,034	3,101	67
	児童手当拠出金	60	122	62
	労働保険料支出	300	396	96
	雇用保険料	199	293	94
	労災保険料	101	103	2
	事業費支出	5,161	5,106	△55
	諸謝金支出	4,176	4,215	39
	諸謝金支出	4,176	4,215	39
	講師・プログラム協力者謝礼	967	1,044	77
	委員等謝礼	3,209	3,171	△38
	旅費交通費支出	36	11	△25
	委員等旅費支出	36	11	△25
	委員会委員費用弁償	8	8	0
	事業協力者等費用弁償	28	3	△25
	消耗器具備品費支出	72	72	0
消耗品費支出	72	72	0	
その他事業用消耗品	72	72	0	
印刷製本費支出	113	139	26	
印刷物外注費支出	24	0	△24	
事業用所定様式書類印刷	24	0	△24	
所内印刷費支出	89	139	50	
印刷用紙購入	33	48	15	
印刷機カラーインク	56	91	35	

## 資金収支次期当初予算

令和 5年 4月 1日

(単位：千円)

勘定科目		4年度当初予算	5年度当初予算	比較増減
動	通信運搬費支出	51	50	△1
	通信運搬費支出	51	50	△1
	郵送・メール便	51	50	△1
	会議費支出	23	22	△1
	会議費支出	23	22	△1
	各種委員会等会議費	23	22	△1
	広報費支出	110	110	0
	広報費支出	110	110	0
	その他広報費	110	110	0
	手数料支出	197	102	△95
	手数料支出	197	102	△95
	事業用振込手数料	132	102	△30
	その他手数料	65	0	△65
	保険料支出	22	22	0
	損害保険料支出	22	22	0
	その他保険料	22	22	0
	賃借料支出	361	363	2
	賃借料支出	361	363	2
	研修会場費・付帯設備	186	161	△25
	イベント会場費・付帯設備	175	39	△136
	委員会等会場費	0	163	163
	事務費支出	2,718	4,301	1,583
	福利厚生費支出	531	507	△24
福利厚生費支出	496	472	△24	
健康診断費	299	268	△31	
二次検査費	84	92	8	
福利厚生センター会費	113	112	△1	
労災上乗せ保険料支出	35	35	0	
旅費交通費支出	192	114	△78	
役職員旅費支出	192	114	△78	
出張交通費・日当・宿泊費	192	114	△78	
研修研究費支出	30	28	△2	
研修費支出	28	28	0	
外部研修等参加・受講料	28	28	0	
研修旅費支出	2	0	△2	
研修交通費・日当・宿泊費	2	0	△2	
事務消耗品支出	150	128	△22	
消耗品費支出	150	128	△22	
事務用品・文具等	38	49	11	
コピー用紙	38	18	△20	
社名入り封筒	49	28	△21	
レーザープリンタトナー	10	0	△10	
カラープリンタインクカートリッジ	15	33	18	
印刷製本費支出	110	113	3	
所内印刷費支出	110	113	3	
印刷用紙購入	57	58	1	
印刷機黒インク	50	49	△1	
印刷機ホチキス芯	3	6	3	
水道光熱水費支出	38	34	△4	
水道光熱水費支出	38	34	△4	
電気	38	34	△4	
修繕費支出	12	12	0	

## 資金収支次期当初予算

令和 5年 4月 1日

(単位：千円)

勘定科目		4年度当初予算	5年度当初予算	比較増減
支	修繕費支出	12	12	0
	自転車修繕	12	12	0
	通信運搬費支出	245	472	227
	通信運搬費支出	245	472	227
	郵便・メール便	20	40	20
	電話・FAX	108	108	0
	携帯電話	117	324	207
	広報費支出	110	110	0
	広報費支出	110	110	0
	各事業パンフレット	110	110	0
	手数料支出	22	72	50
	手数料支出	22	72	50
	振込手数料	13	66	53
	その他の役務手数料	9	6	△3
	保険料支出	84	110	26
	保険料支出	84	110	26
	業務総合保険	84	110	26
	賃借料支出	606	602	△4
	賃借料支出	606	602	△4
	パソコン及び周辺機器	462	476	14
	複合機・印刷機	12	12	0
	クラウドサーバー	132	114	△18
	租税公課支出	0	1,327	1,327
	租税公課支出	0	1,327	1,327
	消費税	0	1,327	1,327
	保守料支出	588	672	84
	保守料支出	588	672	84
システム保守	588	672	84	
分担金支出	1	0	△1	
分担金支出	1	0	△1	
その他分担金支出	1	0	△1	
事業分担金	1	0	△1	
事業活動支出計(2)	46,725	49,168	2,443	
事業活動資金収支差額(3)=(1)-(2)	△577	△726	△149	
施設整備等による収支	収入			
	施設整備等収入計(4)	0	0	0
	支出			
施設整備等支出計(5)	0	0	0	
施設整備等資金収支差額(6)=(4)-(5)	0	0	0	
その他の活動による	収入			
	サービス区分間繰入金収入	1,264	2,675	1,411
	地域福祉推進サービス間繰入金収入	1,264	2,675	1,411
	法人運営事業サービス区分間繰入金収入	1,264	2,675	1,411
	その他の活動収入計(7)	1,264	2,675	1,411
支出				
積立資産支出	164	1,949	1,785	
退職給付引当支出	164	1,949	1,785	
退職給付引当支出	164	1,949	1,785	
サービス区分間繰入金支出	523	0	△523	

## 資金収支次期当初予算

令和 5年 4月 1日

(単位: 千円)

勘定科目		4年度当初予算	5年度当初予算	比較増減
る 収 支	出			
	地域福祉推進サービス区分間繰入金支出	523	0	△523
	法人運営事業サービス区分間繰入金支出	523	0	△523
	その他の活動支出計(8)	687	1,949	1,262
その他の活動資金収支差額(9)=(7)-(8)		577	726	149
予備費支出(10)		0	0	0
当期資金収支差額合計(11)=(3)+(6)+(9)-(10)		0	0	0
前期末支払資金残高(12)		0	0	0
当期末支払資金残高(11)+(12)		0	0	0

## 資金収支次期当初予算

令和 5年 4月 1日

(単位:千円)

勘定科目		4年度当初予算	5年度当初予算	比較増減
収 入	障害福祉サービス等事業収入	12,360	11,160	△1,200
	自立支援給付費収入	12,000	10,800	△1,200
	特例介護給付費収入	12,000	10,800	△1,200
	利用者負担金収入	360	360	0
	利用者負担金収入	360	360	0
	事業活動収入計(1)	12,360	11,160	△1,200
事 業 活 動 に よ	人件費支出	14,573	11,195	△3,378
	非常勤職員給与支出	13,907	10,511	△3,396
	非常勤職員等給与支出	2,536	2,578	42
	臨時職員賃金支出	10,320	6,882	△3,438
	賃金	10,320	6,882	△3,438
	非常勤職員賞与支出	573	573	0
	非常勤職員諸手当支出	478	478	0
	法定福利費支出	666	684	18
	社会保険料支出	540	563	23
	健康保険料・介護保険料	206	212	6
	厚生年金保険料	328	339	11
	児童手当拠出金	6	12	6
	労働保険料支出	126	121	△5
	雇用保険料	80	89	9
	労災保険料	46	32	△14
	事業費支出	129	95	△34
	消耗器具備品費支出	48	6	△42
	消耗品費支出	48	6	△42
	その他事業用消耗品	48	6	△42
	印刷製本費支出	8	13	5
	所内印刷費支出	8	13	5
	印刷機カラーインク	8	13	5
	業務委託費支出	10	10	0
	委託費支出	10	10	0
	その他委託費	10	10	0
	手数料支出	63	66	3
	手数料支出	63	66	3
	その他手数料	63	66	3
	事務費支出	985	1,249	264
	福利厚生費支出	65	61	△4
	福利厚生費支出	60	56	△4
	健康診断費	44	40	△4
	福利厚生センター会費	16	16	0
	労災上乗せ保険料支出	5	5	0
	旅費交通費支出	12	12	0
	役職員旅費支出	12	12	0
出張交通費・日当・宿泊費	6	6	0	
緊急対応タクシー代等	6	6	0	
研修研究費支出	62	57	△5	
研修費支出	58	53	△5	
外部研修等参加・受講料	5	0	△5	
内部研修講師等謝礼	10	10	0	
指定資格受験・受講料助成	43	43	0	
研修旅費支出	4	4	0	
研修交通費・日当・宿泊費	4	4	0	
事務消耗品支出	58	50	△8	

## 資金収支次期当初予算

令和 5年 4月 1日

(単位:千円)

勘定科目		4年度当初予算	5年度当初予算	比較増減
る 出 収 支	消耗品費支出	58	50	△8
	事務用品・文具等	26	25	△1
	コピー用紙	14	13	△1
	社名入り封筒	13	10	△3
	レーザープリンタトナー	1	1	0
	カラープリンタインクカートリッジ	4	1	△3
	印刷製本費支出	8	8	0
	所内印刷費支出	8	8	0
	印刷機黒インク	7	7	0
	印刷機ホチキス芯	1	1	0
	水道光熱水費支出	6	5	△1
	水道光熱水費支出	6	5	△1
	電気	6	5	△1
	通信運搬費支出	189	165	△24
	通信運搬費支出	189	165	△24
	郵便・メール便	81	81	0
	電話・FAX	108	84	△24
	会議費支出	2	0	△2
	会議費支出	2	0	△2
	その他	2	0	△2
	手数料支出	14	27	13
	手数料支出	14	27	13
	振込手数料	14	27	13
	保険料支出	20	20	0
	保険料支出	20	20	0
	業務総合保険	20	20	0
	賃借料支出	105	105	0
賃借料支出	105	105	0	
パソコン及び周辺機器	105	105	0	
保守料支出	444	739	295	
保守料支出	444	739	295	
コピー複合機チャージ・保守	6	7	1	
システム保守	438	732	294	
事業活動支出計(2)	15,687	12,539	△3,148	
事業活動資金収支差額(3)=(1)-(2)	△3,327	△1,379	1,948	
施設 整備 等 に よ る 収 支	収入			
	施設整備等収入計(4)	0	0	0
	支出			
施設整備等支出計(5)	0	0	0	
施設整備等資金収支差額(6)=(4)-(5)	0	0	0	
そ の 他 の 活 動 に	収入			
	サービス区分間繰入金収入	3,383	1,435	△1,948
	地域福祉推進サービス間繰入金収入	3,383	1,435	△1,948
	法人運営事業サービス区分間繰入金収入	3,383	1,435	△1,948
	その他の活動収入計(7)	3,383	1,435	△1,948
支出				
積立資産支出	56	56	0	
退職給付引当支出	56	56	0	
退職給付引当支出	56	56	0	



## 資金収支次期当初予算

令和 5年 4月 1日

(単位:千円)

勘定科目		4年度当初予算	5年度当初予算	比較増減
よ る 収 支	出			
	その他の活動支出計(8)	56	56	0
	その他の活動資金収支差額(9)=(7)-(8)	3,327	1,379	△1,948
	予備費支出(10)	0	0	0
	当期資金収支差額合計(11)=(3)+(6)+(9)-(10)	0	0	0
	前期末支払資金残高(12)	0	0	0
	当期末支払資金残高(11)+(12)	0	0	0

## 資金収支次期当初予算

令和 5年 4月 1日

(単位: 千円)

勘定科目		4年度当初予算	5年度当初予算	比較増減
収	受託金収入	44,462	43,995	△467
	北区受託金収入	44,462	43,995	△467
入	生活困窮者自立支援事業受託金収入	44,462	43,995	△467
	事業活動収入計(1)	44,462	43,995	△467
事	人件費支出	33,923	35,245	1,322
	職員給料支出	19,026	20,201	1,175
業	常勤職員基本給支出	12,933	15,436	2,503
	常勤職員諸手当支出	6,093	4,765	△1,328
活	職員賞与支出	6,534	6,869	335
	職員賞与支給	6,534	6,869	335
支	非常勤職員給与支出	3,788	3,836	48
	臨時職員賃金支出	3,788	3,836	48
動	賃金	3,788	3,667	△121
	通勤交通費	0	169	169
に	法定福利費支出	4,575	4,339	△236
	社会保険料支出	4,310	3,983	△327
よ	健康保険料・介護保険料	1,327	1,401	74
	厚生年金保険料	2,937	2,484	△453
業	児童手当拠出金	46	98	52
	労働保険料支出	265	356	91
活	雇用保険料	177	263	86
	労災保険料	88	93	5
支	事業費支出	186	193	7
	諸謝金支出	67	85	18
動	諸謝金支出	67	85	18
	講師・プログラム協力者謝礼	67	85	18
に	消耗器具備品費支出	11	0	△11
	消耗品費支出	11	0	△11
よ	その他事業用消耗品	11	0	△11
	手数料支出	108	108	0
業	手数料支出	108	108	0
	その他手数料	108	108	0
活	事務費支出	6,356	6,539	183
	福利厚生費支出	296	270	△26
支	福利厚生費支出	272	246	△26
	健康診断費	171	143	△28
動	二次検査費	21	23	2
	福利厚生センター会費	80	80	0
に	労災上乗せ保険料支出	24	24	0
	旅費交通費支出	192	114	△78
よ	役職員旅費支出	192	114	△78
	出張交通費・日当・宿泊費	192	114	△78
業	研修研究費支出	207	249	42
	研修費支出	81	81	0
活	外部研修等参加・受講料	76	76	0
	書籍等購入費	5	5	0
支	研修旅費支出	126	168	42
	研修交通費・日当・宿泊費	126	168	42
動	事務消耗品支出	264	308	44
	消耗品費支出	264	308	44
に	事務用品・文具等	66	132	66
	コピー用紙	109	87	△22

## 資金収支次期当初予算

令和 5年 4月 1日

(単位:千円)

勘定科目		4年度当初予算	5年度当初予算	比較増減	
る	出	社名入り封筒	23	23	0
		施設管理用消耗品	66	66	0
		通信運搬費支出	830	547	△283
		通信運搬費支出	830	547	△283
		郵便・メール便	157	55	△102
		電話・FAX	515	330	△185
		携帯電話	158	162	4
		会議費支出	3	0	△3
		会議費支出	3	0	△3
		ブロック会議ほか事務局会議	3	0	△3
		手数料支出	39	62	23
		手数料支出	39	62	23
		振込手数料	11	62	51
		その他金融機関手数料	28	0	△28
		保険料支出	50	50	0
		保険料支出	50	50	0
		業務総合保険	50	50	0
		賃借料支出	536	536	0
		賃借料支出	536	536	0
		パソコン及び周辺機器	536	536	0
租税公課支出	3,849	4,020	171		
租税公課支出	3,849	4,020	171		
消費税	3,829	4,000	171		
印紙	20	20	0		
保守料支出	90	383	293		
保守料支出	90	383	293		
コピー複合機チャージ・保守	90	383	293		
事業活動支出計(2)	40,465	41,977	1,512		
事業活動資金収支差額(3)=(1)-(2)	3,997	2,018	△1,979		
施設整備等による収支	収入				
	施設整備等収入計(4)	0	0	0	
	支出				
施設整備等支出計(5)	0	0	0		
施設整備等資金収支差額(6)=(4)-(5)	0	0	0		
その他の活動による収支	収入				
	その他の活動収入計(7)	0	0	0	
	積立資産支出	0	1,040	1,040	
	退職給付引当支出	0	1,040	1,040	
	退職給付引当支出	0	1,040	1,040	
	サービス区分間繰入金支出	3,997	978	△3,019	
	地域福祉推進サービス区分間繰入金支出	3,997	978	△3,019	
	法人運営事業サービス区分間繰入金支出	3,997	978	△3,019	
その他の活動支出計(8)	3,997	2,018	△1,979		
その他の活動資金収支差額(9)=(7)-(8)	△3,997	△2,018	1,979		
予備費支出(10)	0	0	0		
当期資金収支差額合計(11)=(3)+(6)+(9)-(10)	0	0	0		

## 資金収支次期当初予算

令和 5年 4月 1日

(単位：千円)

勘定科目	4年度当初予算	5年度当初予算	比較増減
前期末支払資金残高(12)	0	0	0
当期末支払資金残高(11)+(12)	0	0	0

## 資金収支次期当初予算

令和 5年 4月 1日

(単位:千円)

勘定科目		4年度当初予算	5年度当初予算	比較増減
収 入	受託金収入	28,352	28,349	△3
	東京都社会福祉協議会受託金収入	28,352	28,349	△3
	生活福祉資金貸付事業受託金収入	28,352	28,349	△3
	事業活動収入計(1)	28,352	28,349	△3
事 業 活 動 に よ	人件費支出	15,339	9,345	△5,994
	職員給料支出	7,517	4,156	△3,361
	常勤職員基本給支出	5,668	3,057	△2,611
	常勤職員諸手当支出	1,849	1,099	△750
	職員賞与支出	2,466	1,361	△1,105
	職員賞与支給	2,466	1,361	△1,105
	非常勤職員給与支出	3,001	2,557	△444
	非常勤職員等給与支出	2,160	1,822	△338
	非常勤職員賞与支出	459	401	△58
	非常勤職員諸手当支出	382	334	△48
	法定福利費支出	2,355	1,271	△1,084
	社会保険料支出	2,238	1,178	△1,060
	健康保険料・介護保険料	758	415	△343
	厚生年金保険料	1,456	734	△722
	児童手当拠出金	24	29	5
	労働保険料支出	117	93	△24
	雇用保険料	78	69	△9
	労災保険料	39	24	△15
	事業費支出	1,264	1,248	△16
	旅費交通費支出	80	90	10
	委員等旅費支出	80	90	10
	事業協力者等費用弁償	80	90	10
	印刷製本費支出	104	141	37
	所内印刷費支出	104	141	37
	印刷機カラーインク	104	141	37
	手数料支出	1,080	1,017	△63
	手数料支出	1,080	1,017	△63
	事業用振込手数料	93	8	△85
	その他手数料	987	1,009	22
	事務費支出	2,265	2,197	△68
	福利厚生費支出	207	230	23
	福利厚生費支出	192	215	23
	健康診断費	123	120	△3
	二次検査費	21	47	26
	福利厚生センター会費	48	48	0
	労災上乗せ保険料支出	15	15	0
	旅費交通費支出	18	12	△6
	役職員旅費支出	18	12	△6
	出張交通費・日当・宿泊費	18	12	△6
	研修研究費支出	18	12	△6
研修旅費支出	18	12	△6	
研修交通費・日当・宿泊費	18	12	△6	
事務消耗品支出	277	688	411	
消耗品費支出	277	688	411	
事務用品・文具等	120	600	480	
コピー用紙	69	46	△23	
社名入り封筒	88	42	△46	
印刷製本費支出	98	84	△14	

## 資金収支次期当初予算

令和 5年 4月 1日

(単位:千円)

勘定科目		4年度当初予算	5年度当初予算	比較増減	
る 出 収 支	所内印刷費支出	98	84	△14	
	印刷機黒インク	94	76	△18	
	印刷機ホチキス芯	4	8	4	
	水道光熱水費支出	66	51	△15	
	水道光熱水費支出	66	51	△15	
	電気	66	51	△15	
	通信運搬費支出	1,156	596	△560	
	通信運搬費支出	1,156	596	△560	
	郵便・メール便	1,000	356	△644	
	電話・FAX	156	240	84	
	業務委託費支出	0	44	44	
	業務委託費支出	0	44	44	
	文書保管・廃棄	0	44	44	
	手数料支出	14	27	13	
	手数料支出	14	27	13	
	振込手数料	14	27	13	
	保険料支出	16	16	0	
	保険料支出	16	16	0	
	業務総合保険	16	16	0	
	賃借料支出	185	226	41	
	賃借料支出	185	226	41	
	パソコン及び周辺機器	173	214	41	
	電話等通信機器	12	12	0	
保守料支出	210	211	1		
保守料支出	210	211	1		
コピー複合機チャージ・保守	90	91	1		
システム保守	120	120	0		
事業活動支出計(2)	18,868	12,790	△6,078		
事業活動資金収支差額(3)=(1)-(2)	9,484	15,559	6,075		
施設 整備 等 に よ る 収 支	収入				
	施設整備等収入計(4)	0	0	0	
	支出	固定資産取得支出	500	100	△400
		器具及び備品取得支出	0	100	100
		器具及び備品取得支出	0	100	100
		ソフトウェア取得支出	500	0	△500
ソフトウェア取得支出	500	0	△500		
施設整備等支出計(5)	500	100	△400		
施設整備等資金収支差額(6)=(4)-(5)	△500	△100	400		
そ の 他 の 活 動 に よ る 収 支	収入				
	その他の活動収入計(7)	0	0	0	
	支出	積立資産支出	45	277	232
		退職給付引当支出	45	277	232
		退職給付引当支出	45	277	232
		サービス区分間繰入金支出	8,939	15,182	6,243
		地域福祉推進サービス区分間繰入金支出	8,939	15,182	6,243
		法人運営事業サービス区分間繰入金支出	8,939	15,182	6,243
	その他の活動支出計(8)	8,984	15,459	6,475	
その他の活動資金収支差額(9)=(7)-(8)	△8,984	△15,459	△6,475		
予備費支出(10)	0	0	0		
当期資金収支差額合計(11)=(3)+(6)+(9)-(10)	0	0	0		

## 資金収支次期当初予算

令和 5年 4月 1日

(単位:千円)

勘定科目	4年度当初予算	5年度当初予算	比較増減
前期末支払資金残高(12)	0	0	0
当期末支払資金残高(11)+(12)	0	0	0

## 資金収支次期当初予算

令和 5年 4月 1日

(単位: 千円)

勘定科目		4年度当初予算	5年度当初予算	比較増減
収 入	受託金収入	7,500	9,500	2,000
	北区受託金収入	7,500	9,500	2,000
	受験生チャレンジ支援受託金収入	7,500	9,500	2,000
	事業活動収入計(1)	7,500	9,500	2,000
事 業 活 動 に よ る 支 出	人件費支出	4,962	7,374	2,412
	非常勤職員給与支出	4,289	6,520	2,231
	非常勤職員等給与支出	3,047	3,599	552
	臨時職員賃金支出	0	1,423	1,423
	賃金	0	1,349	1,349
	通勤交通費	0	74	74
	非常勤職員賞与支出	688	817	129
	非常勤職員諸手当支出	554	681	127
	法定福利費支出	673	854	181
	社会保険料支出	639	779	140
	健康保険料・介護保険料	207	292	85
	厚生年金保険料	426	469	43
	児童手当拠出金	6	18	12
	労働保険料支出	34	75	41
	雇用保険料	22	55	33
	労災保険料	12	20	8
	事務費支出	914	2,116	1,202
	福利厚生費支出	97	0	△97
	福利厚生費支出	92	0	△92
	健康診断費	54	0	△54
	二次検査費	21	0	△21
	福利厚生センター会費	17	0	△17
	労災上乗せ保険料支出	5	0	△5
	旅費交通費支出	12	6	△6
	役職員旅費支出	12	6	△6
	出張交通費・日当・宿泊費	12	6	△6
	研修研究費支出	12	6	△6
	研修旅費支出	12	6	△6
	研修交通費・日当・宿泊費	12	6	△6
	事務消耗品支出	0	153	153
	消耗品費支出	0	153	153
	事務用品・文具等	0	24	24
	コピー用紙	0	3	3
社名入り封筒	0	6	6	
施設管理用消耗品	0	120	120	
印刷製本費支出	0	800	800	
印刷物外注費支出	0	800	800	
水道光熱水費支出	0	20	20	
水道光熱水費支出	0	20	20	
電気	0	20	20	
通信運搬費支出	26	189	163	
通信運搬費支出	26	189	163	
郵便・メール便	26	189	163	
業務委託費支出	0	30	30	
業務委託費支出	0	30	30	
文書保管・廃棄	0	15	15	
施設管理・廃棄物	0	15	15	
手数料支出	2	18	16	



## 資金収支次期当初予算

令和 5年 4月 1日

(単位:千円)

勘定科目		4年度当初予算	5年度当初予算	比較増減
	手数料支出	2	18	16
	振込手数料	2	18	16
	保険料支出	5	10	5
	保険料支出	5	10	5
	業務総合保険	5	10	5
	租税公課支出	760	884	124
	租税公課支出	760	884	124
	消費税	750	864	114
	印紙	10	20	10
	事業活動支出計(2)	5,876	9,490	3,614
	事業活動資金収支差額(3)=(1)-(2)	1,624	10	△1,614
施設整備等による収支	収入			
	施設整備等収入計(4)	0	0	0
	支出			
	施設整備等支出計(5)	0	0	0
	施設整備等資金収支差額(6)=(4)-(5)	0	0	0
その他の活動による収支	収入			
	その他の活動収入計(7)	0	0	0
	支出			
	積立資産支出	64	0	△64
	退職給付引当支出	64	0	△64
	退職給付引当支出	64	0	△64
	サービス区分間繰入金支出	1,560	10	△1,550
	地域福祉推進サービス区分間繰入金支出	1,560	10	△1,550
法人運営事業サービス区分間繰入金支出	1,560	10	△1,550	
	その他の活動支出計(8)	1,624	10	△1,614
	その他の活動資金収支差額(9)=(7)-(8)	△1,624	△10	1,614
	予備費支出(10)	0	0	0
	当期資金収支差額合計(11)=(3)+(6)+(9)-(10)	0	0	0
	前期末支払資金残高(12)	0	0	0
	当期末支払資金残高(11)+(12)	0	0	0

## 資金収支次期当初予算

令和 5年 4月 1日

(単位:千円)

勘定科目		4年度当初予算	5年度当初予算	比較増減	
事業活動による収支	収入	貸付事業収入	30	30	0
		償還金収入	30	30	0
		緊急援護たすけあい資金貸付償還金収入	30	30	0
		たすけあい資金貸付償還金収益当年度分	30	0	△30
		たすけあい資金貸付償還金収益過年度分	0	30	30
	事業活動収入計(1)		30	30	0
	支出	貸付事業支出	0	30	30
		貸付金支出	0	30	30
		緊急援護たすけあい資金貸付支出	0	30	30
		その他の支出	30	0	△30
雑支出		30	0	△30	
事業活動支出計(2)		30	30	0	
事業活動資金収支差額(3)=(1)-(2)		0	0	0	
施設整備等による収支	収入				
	施設整備等収入計(4)		0	0	0
	支出				
施設整備等支出計(5)		0	0	0	
施設整備等資金収支差額(6)=(4)-(5)		0	0	0	
その他の活動による収支	収入				
	その他の活動収入計(7)		0	0	0
	支出				
その他の活動支出計(8)		0	0	0	
その他の活動資金収支差額(9)=(7)-(8)		0	0	0	
予備費支出(10)		0	0	0	
当期資金収支差額合計(11)=(3)+(6)+(9)-(10)		0	0	0	
前期末支払資金残高(12)		0	0	0	
当期末支払資金残高(11)+(12)		0	0	0	

## 資金収支次期当初予算

令和 5年 4月 1日

(単位:千円)

勘定科目		4年度当初予算	5年度当初予算	比較増減	
収 入	経常経費補助金収入	197	738	541	
	共同募金配分金収入	197	738	541	
	歳末たすけあい募金配分金	197	738	541	
	受託金収入	16,318	19,322	3,004	
	北区受託金収入	16,318	19,322	3,004	
	子どもの学習支援事業受託金収入	12,734	15,381	2,647	
	子ども食堂ネットワーク構築支援事業受	3,584	3,941	357	
	事業活動収入計(1)	16,515	20,060	3,545	
	事 業 活 支	人件費支出	14,902	15,642	740
		職員給料支出	10,101	10,489	388
常勤職員基本給支出		6,293	6,629	336	
常勤職員諸手当支出		3,808	3,860	52	
職員賞与支出		2,786	3,011	225	
職員賞与支給		2,786	3,011	225	
法定福利費支出		2,015	2,142	127	
社会保険料支出		1,898	1,986	88	
健康保険料・介護保険料		695	718	23	
厚生年金保険料		1,181	1,220	39	
児童手当拠出金		22	48	26	
労働保険料支出		117	156	39	
雇用保険料		78	115	37	
労災保険料		39	41	2	
事業費支出		4,669	5,199	530	
諸謝金支出		257	514	257	
諸謝金支出		257	514	257	
講師・プログラム協力者謝礼		257	514	257	
旅費交通費支出		2,013	2,273	260	
委員等旅費支出		2,013	2,273	260	
事業協力者等費用弁償		2,013	2,273	260	
消耗器具備品費支出		989	786	△203	
器具備品費支出		138	50	△88	
消耗品費支出		851	736	△115	
イベント関連消耗品		55	37	△18	
サービス利用者・サロン等用消耗品		633	673	40	
その他事業用消耗品		163	26	△137	
印刷製本費支出		31	54	23	
所内印刷費支出		31	54	23	
印刷用紙購入		0	5	5	
印刷機カラーインク		31	49	18	
通信運搬費支出		12	464	452	
通信運搬費支出		12	464	452	
郵送・メール便		12	10	△2	
インターネット		0	454	454	
会議費支出		65	0	△65	
会議費支出		65	0	△65	
地域ネットワーク会議費		36	0	△36	
交流会・情報交換会等会議費		29	0	△29	
業務委託費支出		440	457	17	
委託費支出	440	457	17		
イベント等委託	440	457	17		
手数料支出	25	18	△7		
手数料支出	25	18	△7		
事業用振込手数料	20	14	△6		

## 資金収支次期当初予算

令和 5年 4月 1日

(単位:千円)

勘定科目		4年度当初予算	5年度当初予算	比較増減
動	その他手数料	5	4	△1
	保険料支出	62	65	3
に	損害保険料支出	62	65	3
	行事保険料	4	0	△4
	その他保険料	58	65	7
	賃借料支出	471	332	△139
	賃借料支出	471	332	△139
	地域サロン等拠点賃借料	420	288	△132
	研修会場費・付帯設備	51	44	△7
	給食費支出	304	236	△68
	給食費支出	304	236	△68
	サロンお茶菓子、食事代	201	0	△201
その他給食費	103	236	133	
よ	事務費支出	2,862	2,683	△179
	福利厚生費支出	122	133	11
	福利厚生費支出	113	123	10
	健康診断費	39	45	6
	二次検査費	42	46	4
	福利厚生センター会費	32	32	0
	労災上乗せ保険料支出	9	10	1
	旅費交通費支出	42	30	△12
	役職員旅費支出	42	30	△12
	出張交通費・日当・宿泊費	30	30	0
る	駐車場料金	12	0	△12
	研修研究費支出	76	76	0
	研修費支出	52	52	0
	外部研修等参加・受講料	36	36	0
	書籍等購入費	16	16	0
	研修旅費支出	24	24	0
	研修交通費・日当・宿泊費	24	24	0
	事務消耗品支出	68	60	△8
	消耗品費支出	68	60	△8
	事務用品・文具等	63	36	△27
出	コピー用紙	0	8	8
	社名入り封筒	5	13	8
	レーザープリンタトナー	0	2	2
	カラープリンタインクカートリッジ	0	1	1
	印刷製本費支出	13	19	6
	印刷物外注費支出	10	0	△10
	所内印刷費支出	3	19	16
	印刷用紙購入	1	1	0
	印刷機黒インク	2	16	14
	印刷機ホチキス芯	0	2	2
支	水道光熱水費支出	0	10	10
	水道光熱水費支出	0	10	10
	電気	0	10	10
	通信運搬費支出	669	145	△524
	通信運搬費支出	669	145	△524
	郵便・メール便	97	97	0
	携帯電話	96	48	△48
	インターネット	476	0	△476
	広報費支出	67	29	△38
	広報費支出	67	29	△38

## 資金収支次期当初予算

令和 5年 4月 1日

(単位:千円)

勘定科目		4年度当初予算	5年度当初予算	比較増減	
	各事業パンフレット	66	29	△37	
	その他広報費	1	0	△1	
	手数料支出	199	344	145	
	手数料支出	199	344	145	
	振込手数料	34	20	△14	
	その他の役務手数料	165	324	159	
	保険料支出	75	25	△50	
	保険料支出	75	25	△50	
	業務総合保険	75	25	△50	
	賃借料支出	26	17	△9	
	賃借料支出	26	17	△9	
	パソコン及び周辺機器	26	17	△9	
	租税公課支出	1,505	1,780	275	
	租税公課支出	1,505	1,780	275	
	消費税	1,483	1,758	275	
	印紙	22	22	0	
	保守料支出	0	15	15	
	保守料支出	0	15	15	
	コピー複合機チャージ・保守	0	15	15	
	事業活動支出計(2)	22,433	23,524	1,091	
	事業活動資金収支差額(3)=(1)-(2)	△5,918	△3,464	2,454	
施設整備等による収支	収				
	入	施設整備等収入計(4)	0	0	0
	支				
	出				
	施設整備等支出計(5)	0	0	0	
	施設整備等資金収支差額(6)=(4)-(5)	0	0	0	
その他の活動による収支	収	サービス区分間繰入金収入	5,277	4,193	△1,084
		地域福祉推進サービス間繰入金収入	5,277	4,193	△1,084
	入	法人運営事業サービス区分間繰入金収入	5,277	4,193	△1,084
		その他の活動収入計(7)	5,277	4,193	△1,084
	支	積立資産支出	0	728	728
		退職給付引当支出	0	728	728
		退職給付引当支出	0	728	728
	出	サービス区分間繰入金支出	22	1	△21
		地域福祉推進サービス区分間繰入金支出	22	1	△21
		法人運営事業サービス区分間繰入金支出	22	1	△21
	その他の活動支出計(8)	22	729	707	
	その他の活動資金収支差額(9)=(7)-(8)	5,255	3,464	△1,791	
	予備費支出(10)	0	0	0	
	当期資金収支差額合計(11)=(3)+(6)+(9)-(10)	△663	0	663	
	前期末支払資金残高(12)	663	0	△663	
	当期末支払資金残高(11)+(12)	0	0	0	

## 資金収支次期当初予算

令和 5年 4月 1日

(単位:千円)

勘定科目		4年度当初予算	5年度当初予算	比較増減
事業活動による収入支	収入			
	経常経費補助金収入	2,300	2,500	200
	共同募金配分金収入	2,300	2,500	200
	歳末たすけあい募金配分金	2,300	2,500	200
	事業活動収入計(1)	2,300	2,500	200
	支出			
	事業費支出	68	80	12
	旅費交通費支出	63	74	11
	委員等旅費支出	63	74	11
	委員会委員費用弁償	63	74	11
	会議費支出	5	6	1
	会議費支出	5	6	1
	各種委員会等会議費	5	6	1
	事務費支出	2,232	2,420	188
	通信運搬費支出	19	38	19
	通信運搬費支出	19	38	19
	宅急便	19	38	19
	広報費支出	747	986	239
	広報費支出	747	986	239
	その他広報費	747	986	239
業務委託費支出	132	0	△132	
業務委託費支出	132	0	△132	
その他業務委託費	132	0	△132	
手数料支出	13	55	42	
手数料支出	13	55	42	
振込手数料	13	12	△1	
その他金融機関手数料	0	3	3	
その他の役務手数料	0	40	40	
雑支出	1,321	1,341	20	
雑支出	1,321	1,341	20	
事業活動支出計(2)	2,300	2,500	200	
事業活動資金収支差額(3)=(1)-(2)	0	0	0	
施設整備等による収入支	収入			
	施設整備等収入計(4)	0	0	0
	支出			
施設整備等支出計(5)	0	0	0	
施設整備等資金収支差額(6)=(4)-(5)	0	0	0	
その他の活動による収入支	収入			
	その他の活動収入計(7)	0	0	0
	支出			
その他の活動支出計(8)	0	0	0	
その他の活動資金収支差額(9)=(7)-(8)	0	0	0	
予備費支出(10)	0	0	0	

## 資金収支次期当初予算

令和 5年 4月 1日

(単位: 千円)

勘定科目	4年度当初予算	5年度当初予算	比較増減
当期資金収支差額合計(11)=(3)+(6)+(9)-(10)	0	0	0
前期末支払資金残高(12)	0	0	0
当期末支払資金残高(11)+(12)	0	0	0

## 資金収支次期当初予算

令和 5年 4月 1日

(単位: 千円)

勘定科目		4年度当初予算	5年度当初予算	比較増減
収 入	事業収入	162	0	△162
	参加費収入	162	0	△162
	参加費収入	162	0	△162
	介護保険事業収入	35,060	35,380	320
	その他の事業収入	35,060	35,380	320
	介護予防拠点施設受託事業指定管理料収入	34,725	35,120	395
	介護予防拠点施設受託事業利用料収入	260	260	0
	介護予防拠点施設受託事業利用者負担金収入	75	0	△75
	デイホームお茶・茶菓子負担金	75	0	△75
	事業活動収入計(1)	35,222	35,380	158
事 業 活 動	人件費支出	23,422	23,784	362
	非常勤職員給与支出	21,453	21,587	134
	非常勤職員等給与支出	8,154	8,236	82
	臨時職員賃金支出	8,885	8,893	8
	賃金	8,362	8,370	8
	通勤交通費	523	523	0
	非常勤職員賞与支出	1,957	1,977	20
	非常勤職員諸手当支出	2,457	2,481	24
	法定福利費支出	1,969	2,197	228
	社会保険料支出	1,784	1,947	163
	健康保険料・介護保険料	672	732	60
	厚生年金保険料	1,075	1,169	94
	児童手当拠出金	37	46	9
	労働保険料支出	185	250	65
	雇用保険料	123	184	61
	労災保険料	62	66	4
	事業費支出	3,397	3,384	△13
	諸謝金支出	705	618	△87
	諸謝金支出	705	618	△87
	講師・プログラム協力者謝礼	260	320	60
	委員等謝礼	300	228	△72
	その他謝金	145	70	△75
	消耗器具備品費支出	240	180	△60
	消耗品費支出	240	180	△60
	イベント関連消耗品	120	120	0
	サービス利用者・サロン等用消耗品	120	60	△60
	印刷製本費支出	530	470	△60
	所内印刷費支出	530	470	△60
	印刷用紙購入	480	420	△60
	特殊用紙購入	30	30	0
印刷機カラーインク	20	20	0	
水道光熱水費支出	1,494	1,950	456	
水道光熱水費支出(事業費)	1,494	1,950	456	
電気	624	960	336	
ガス	540	660	120	
水道	330	330	0	
通信運搬費支出	42	84	42	
通信運搬費支出	42	84	42	
郵送・メール便	42	84	42	
会議費支出	12	12	0	
会議費支出	12	12	0	
交流会・情報交換会等会議費	12	12	0	



## 資金収支次期当初予算

令和 5年 4月 1日

(単位: 千円)

勘定科目		4年度当初予算	5年度当初予算	比較増減
動	手数料支出	0	16	16
	手数料支出	0	16	16
	事業用振込手数料	0	16	16
	保険料支出	51	51	0
	損害保険料支出	51	51	0
	行事保険料	15	15	0
	施設賠償保険	36	36	0
	賃借料支出	3	3	0
	賃借料支出	3	3	0
	その他賃借料	3	3	0
に	給食費支出	320	0	△320
	給食費支出	320	0	△320
	デイホームお茶菓子代	38	0	△38
	サロンお茶菓子、食事代	42	0	△42
	おべんとご一緒弁当代	240	0	△240
	事務費支出	7,219	6,860	△359
	福利厚生費支出	231	204	△27
	福利厚生費支出	216	189	△27
	健康診断費	145	118	△27
	二次検査費	23	23	0
福利厚生センター会費	48	48	0	
労災上乗せ保険料支出	15	15	0	
よ	旅費交通費支出	36	48	12
	役員旅費支出	36	48	12
	出張交通費・日当・宿泊費	36	48	12
	研修研究費支出	135	119	△16
	研修費支出	121	105	△16
	外部研修等参加・受講料	52	48	△4
	内部研修講師等謝礼	45	45	0
	書籍等購入費	24	12	△12
	研修旅費支出	14	14	0
	研修交通費・日当・宿泊費	14	14	0
る	事務消耗品支出	259	299	40
	器具什器費支出	100	100	0
	消耗品費支出	159	199	40
	事務用品・文具等	60	120	60
	コピー用紙	30	30	0
	施設管理用消耗品	69	49	△20
	印刷製本費支出	15	15	0
	所内印刷費支出	15	15	0
	印刷用紙購入	10	10	0
	印刷機黒インク	5	5	0
出	修繕費支出	1,000	1,000	0
	修繕費支出	1,000	1,000	0
	その他修繕費	1,000	1,000	0
	通信運搬費支出	264	270	6
	通信運搬費支出	264	270	6
	郵便・メール便	33	34	1
	電話・FAX	99	98	△1
	携帯電話	48	54	6
	インターネット	84	84	0
	広報費支出	305	245	△60

## 資金収支次期当初予算

令和 5年 4月 1日

(単位: 千円)

勘定科目		4年度当初予算	5年度当初予算	比較増減
支	広報費支出	305	245	△60
	各事業パンフレット	5	5	0
	各事業機関紙発行	300	240	△60
	業務委託費支出	2,786	3,066	280
	業務委託費支出	2,786	3,066	280
	施設管理・廃棄物	2,786	3,066	280
	手数料支出	71	127	56
	手数料支出	71	127	56
	振込手数料	51	107	56
	その他の役務手数料	20	20	0
	保険料支出	112	112	0
	保険料支出	112	112	0
	業務総合保険	112	112	0
	賃借料支出	706	627	△79
	賃借料支出	706	627	△79
	パソコン及び周辺機器	152	254	102
	複合機・印刷機	228	48	△180
	その他賃借料	326	325	△1
	租税公課支出	30	30	0
	租税公課支出	30	30	0
	印紙	30	30	0
	保守料支出	1,269	698	△571
	保守料支出	1,269	698	△571
OA・事務機器等保守	0	27	27	
コピー複合機チャージ・保守	48	48	0	
施設設備保守	1,221	623	△598	
事業活動支出計(2)	34,038	34,028	△10	
事業活動資金収支差額(3)=(1)-(2)	1,184	1,352	168	
施設整備等による収支	収入			
	施設整備等収入計(4)	0	0	0
	支出			
施設整備等支出計(5)	0	0	0	
施設整備等資金収支差額(6)=(4)-(5)	0	0	0	
その他の活動による収支	収入			
	その他の活動収入計(7)	0	0	0
	積立資産支出	188	188	0
	退職給付引当支出	188	188	0
	退職給付引当支出	188	188	0
	事業区分間繰入金支出	996	1,164	168
	事業区分間繰入金支出	996	1,164	168
	社会福祉事業区分間繰入金支出	996	1,164	168
	その他の活動支出計(8)	1,184	1,352	168
その他の活動資金収支差額(9)=(7)-(8)	△1,184	△1,352	△168	
予備費支出(10)	0	0	0	
当期資金収支差額合計(11)=(3)+(6)+(9)-(10)	0	0	0	

## 資金収支次期当初予算

令和 5年 4月 1日

(単位: 千円)

勘定科目	4年度当初予算	5年度当初予算	比較増減
前期末支払資金残高(12)	0	0	0
当期末支払資金残高(11)+(12)	0	0	0

## 資金収支次期当初予算

令和 5年 4月 1日

(単位: 千円)

勘定科目		4年度当初予算	5年度当初予算	比較増減
収 入	事業収入	960	0	△960
	参加費収入	960	0	△960
	参加費収入	960	0	△960
	介護保険事業収入	27,966	27,917	△49
	その他の事業収入	27,966	27,917	△49
	介護予防拠点施設受託事業指定管理料収入	27,594	27,594	0
	介護予防拠点施設受託事業利用料収入	323	323	0
	介護予防拠点施設受託事業利用者負担金収入	49	0	△49
	デイホームお茶・茶菓子負担金	49	0	△49
	事業活動収入計(1)	28,926	27,917	△1,009
事 業 活 動 支	人件費支出	23,169	23,270	101
	非常勤職員給与支出	21,118	20,958	△160
	非常勤職員等給与支出	8,505	8,505	0
	臨時職員賃金支出	7,590	7,261	△329
	賃金	7,157	6,828	△329
	通勤交通費	433	433	0
	非常勤職員賞与支出	2,042	2,042	0
	非常勤職員諸手当支出	2,981	3,150	169
	法定福利費支出	2,051	2,312	261
	社会保険料支出	1,872	2,066	194
	健康保険料・介護保険料	713	753	40
	厚生年金保険料	1,121	1,263	142
	児童手当拠出金	38	50	12
	労働保険料支出	179	246	67
	雇用保険料	119	181	62
	労災保険料	60	65	5
	事業費支出	2,617	1,416	△1,201
	諸謝金支出	720	780	60
	諸謝金支出	720	780	60
	講師・プログラム協力者謝礼	260	780	520
	委員等謝礼	300	0	△300
	その他謝金	160	0	△160
	旅費交通費支出	32	0	△32
	委員等旅費支出	32	0	△32
	委員会委員費用弁償	32	0	△32
	消耗器具備品費支出	240	180	△60
	消耗品費支出	240	180	△60
	イベント関連消耗品	120	120	0
	サービス利用者・サロン等用消耗品	120	60	△60
	印刷製本費支出	530	350	△180
	所内印刷費支出	530	350	△180
	印刷用紙購入	510	330	△180
印刷機カラーインク	20	20	0	
通信運搬費支出	42	42	0	
通信運搬費支出	42	42	0	
郵送・メール便	42	42	0	
会議費支出	12	7	△5	
会議費支出	12	7	△5	
交流会・情報交換会等会議費	12	7	△5	
保険料支出	39	39	0	
損害保険料支出	39	39	0	
行事保険料	3	3	0	

## 資金収支次期当初予算

令和 5年 4月 1日

(単位:千円)

勘定科目		4年度当初予算	5年度当初予算	比較増減
に	施設賠償保険	0	36	36
	その他保険料	36	0	△36
	賃借料支出	18	18	0
	賃借料支出	18	18	0
	イベント会場費・付帯設備	0	15	15
	その他賃借料	18	3	△15
	給食費支出	984	0	△984
	給食費支出	984	0	△984
	デイホームお茶菓子代	24	0	△24
	サロンお茶菓子、食事代	960	0	△960
事務費支出	1,921	1,779	△142	
福利厚生費支出	198	189	△9	
福利厚生費支出	183	174	△9	
健康診断費	112	100	△12	
二次検査費	23	26	3	
福利厚生センター会費	48	48	0	
労災上乗せ保険料支出	15	15	0	
旅費交通費支出	39	39	0	
役員旅費支出	39	39	0	
出張交通費・日当・宿泊費	36	36	0	
緊急対応タクシー代等	3	3	0	
研修研究費支出	132	114	△18	
研修費支出	120	102	△18	
外部研修等参加・受講料	51	48	△3	
内部研修講師等謝礼	45	30	△15	
書籍等購入費	24	24	0	
研修旅費支出	12	12	0	
研修交通費・日当・宿泊費	12	12	0	
事務消耗品支出	259	239	△20	
器具什器費支出	100	100	0	
消耗品費支出	159	139	△20	
事務用品・文具等	60	60	0	
コピー用紙	30	30	0	
施設管理用消耗品	69	49	△20	
印刷製本費支出	15	15	0	
所内印刷費支出	15	15	0	
印刷用紙購入	10	10	0	
印刷機黒インク	5	5	0	
通信運搬費支出	236	236	0	
通信運搬費支出	236	236	0	
郵便・メール便	17	17	0	
電話・FAX	99	99	0	
携帯電話	48	48	0	
インターネット	72	72	0	
広報費支出	305	245	△60	
広報費支出	305	245	△60	
各事業パンフレット	5	5	0	
各事業機関紙発行	300	240	△60	
業務委託費支出	97	97	0	
業務委託費支出	97	97	0	
その他業務委託費	97	97	0	
手数料支出	12	74	62	

## 資金収支次期当初予算

令和 5年 4月 1日

(単位:千円)

勘定科目		4年度当初予算	5年度当初予算	比較増減
	手数料支出	12	74	62
	振込手数料	12	74	62
	保険料支出	102	102	0
	保険料支出	102	102	0
	業務総合保険	102	102	0
	賃借料支出	448	351	△97
	賃借料支出	448	351	△97
	パソコン及び周辺機器	96	192	96
	複合機・印刷機	228	48	△180
	その他賃借料	124	111	△13
	租税公課支出	30	30	0
	租税公課支出	30	30	0
	印紙	30	30	0
	保守料支出	48	48	0
	保守料支出	48	48	0
	コピー複合機チャージ・保守	48	48	0
	事業活動支出計(2)	27,707	26,465	△1,242
	事業活動資金収支差額(3)=(1)-(2)	1,219	1,452	233
施設整備等による収支	収入			
	施設整備等収入計(4)	0	0	0
	支出			
	施設整備等支出計(5)	0	0	0
	施設整備等資金収支差額(6)=(4)-(5)	0	0	0
その他の活動による収支	収入			
	その他の活動収入計(7)	0	0	0
	支出			
	積立資産支出	194	194	0
	退職給付引当支出	194	194	0
	退職給付引当支出	194	194	0
	事業区分間繰入金支出	1,025	1,258	233
事業区分間繰入金支出	1,025	1,258	233	
	社会福祉事業区分間繰入金支出	1,025	1,258	233
	その他の活動支出計(8)	1,219	1,452	233
	その他の活動資金収支差額(9)=(7)-(8)	△1,219	△1,452	△233
	予備費支出(10)	0	0	0
	当期資金収支差額合計(11)=(3)+(6)+(9)-(10)	0	0	0
	前期末支払資金残高(12)	0	0	0
	当期末支払資金残高(11)+(12)	0	0	0

## 資金収支次期当初予算

令和 5年 4月 1日

(単位:千円)

勘定科目		4年度当初予算	5年度当初予算	比較増減
収 入	介護保険事業収入	99,033	99,371	338
	その他の事業収入	99,033	99,371	338
	要介護認定調査事業北区受託金収入	98,934	99,015	81
	要介護認定調査事業他市区町村受託収入	99	356	257
	受取利息配当金収入	1	1	0
	受取利息配当金収入	1	1	0
	受取利息配当金収入	1	1	0
事業活動収入計(1)		99,034	99,372	338
事 業 活 動 に よ る 収 出	人件費支出	80,848	82,619	1,771
	非常勤職員給与支出	69,854	70,712	858
	非常勤職員等給与支出	66,988	68,655	1,667
	非常勤職員賞与支出	1,146	1,122	△24
	非常勤職員諸手当支出	1,720	935	△785
	法定福利費支出	10,994	11,907	913
	社会保険料支出	10,373	11,093	720
	健康保険料・介護保険料	3,945	4,169	224
	厚生年金保険料	6,304	6,663	359
	児童手当拠出金	124	261	137
	労働保険料支出	621	814	193
	雇用保険料	414	601	187
	労災保険料	207	213	6
	事務費支出	15,487	15,438	△49
	福利厚生費支出	1,257	1,178	△79
	福利厚生費支出	1,163	1,084	△79
	健康診断費	800	717	△83
	二次検査費	42	46	4
	福利厚生センター会費	321	321	0
	労災上乗せ保険料支出	94	94	0
	旅費交通費支出	756	756	0
	役職員旅費支出	756	756	0
	出張交通費・日当・宿泊費	756	756	0
	研修研究費支出	36	36	0
	研修旅費支出	36	36	0
	研修交通費・日当・宿泊費	36	36	0
	事務消耗品支出	516	516	0
	消耗品費支出	516	516	0
	事務用品・文具等	240	240	0
	コピー用紙	66	66	0
	レーザープリンタトナー	210	210	0
	印刷製本費支出	30	30	0
	所内印刷費支出	30	30	0
印刷用紙購入	30	30	0	
水道光熱水費支出	570	570	0	
水道光熱水費支出	570	570	0	
電気	480	480	0	
水道	90	90	0	
修繕費支出	98	98	0	
修繕費支出	98	98	0	
自転車修繕	48	48	0	
OA機器等修繕	50	50	0	
通信運搬費支出	1,322	1,212	△110	
通信運搬費支出	1,322	1,212	△110	

## 資金収支次期当初予算

令和 5年 4月 1日

(単位: 千円)

勘定科目		4年度当初予算	5年度当初予算	比較増減
支	電話・FAX	180	180	0
	携帯電話	1,082	972	△110
	インターネット	60	60	0
	業務委託費支出	148	148	0
	業務委託費支出 施設管理・廃棄物	148	148	0
	手数料支出	27	159	132
	手数料支出	27	159	132
	振込手数料	27	159	132
	保険料支出	180	180	0
	保険料支出 業務総合保険	180	180	0
	賃借料支出	593	593	0
	賃借料支出 パソコン及び周辺機器	412	412	0
	電話等通信機器	181	181	0
	租税公課支出	9,954	9,962	8
	租税公課支出 消費税	9,894	9,902	8
	印紙	60	60	0
	事業活動支出計(2)	96,335	98,057	1,722
	事業活動資金収支差額(3)=(1)-(2)	2,699	1,315	△1,384
施設整備等による収支	収入			
	施設整備等収入計(4)	0	0	0
	支出			
施設整備等支出計(5)	0	0	0	
施設整備等資金収支差額(6)=(4)-(5)	0	0	0	
その他の活動による収支	収入			
	その他の活動収入計(7)	0	0	0
	積立資産支出	719	711	△8
	退職給付引当支出	719	711	△8
	退職給付引当支出	719	711	△8
	事業区分間繰入金支出	1,980	604	△1,376
	事業区分間繰入金支出	1,980	604	△1,376
	社会福祉事業区分間繰入金支出	1,980	604	△1,376
その他の活動支出計(8)	2,699	1,315	△1,384	
その他の活動資金収支差額(9)=(7)-(8)	△2,699	△1,315	1,384	
予備費支出(10)	0	0	0	
当期資金収支差額合計(11)=(3)+(6)+(9)-(10)	0	0	0	
前期末支払資金残高(12)	0	0	0	
当期末支払資金残高(11)+(12)	0	0	0	



## 資金収支次期当初予算

令和 5年 4月 1日

(単位:千円)

		勘定科目	4年度当初予算	5年度当初予算	比較増減
事業活動による収支	収入	事業収入	500	360	△140
		手数料収入	500	360	△140
		自動販売機設置手数料収入	500	360	△140
		事業活動収入計(1)	500	360	△140
	支出	事務費支出	50	36	△14
		租税公課支出	50	36	△14
		租税公課支出	50	36	△14
		消費税	50	36	△14
		法人税、住民税及び事業税支出	50	0	△50
		事業活動支出計(2)	100	36	△64
		事業活動資金収支差額(3)=(1)-(2)	400	324	△76
施設整備等による収支	収入				
		施設整備等収入計(4)	0	0	0
	支出				
施設整備等支出計(5)		0	0	0	
		施設整備等資金収支差額(6)=(4)-(5)	0	0	0
その他の活動による収支	収入				
		その他の活動収入計(7)	0	0	0
	支出	事業区分間繰入金支出	400	324	△76
		事業区分間繰入金支出	400	324	△76
		社会福祉事業区分間繰入金支出	400	324	△76
			その他の活動支出計(8)	400	324
		その他の活動資金収支差額(9)=(7)-(8)	△400	△324	76
		予備費支出(10)	0	0	0
		当期資金収支差額合計(11)=(3)+(6)+(9)-(10)	0	0	0
		前期末支払資金残高(12)	0	0	0
		当期末支払資金残高(11)+(12)	0	0	0